

Praktika ng Pagtulong sa Pamahalaang Lokal: Kasong Pag-aaral sa Bulacan

Ma. Corazon J. Veneracion

Abstract

This paper aims to construct new concepts for the practice of social work profession in local government settings based on the theory of social construction through the process of indigenization. Social construction theorizes that knowledge is shaped, defined, argued, and negotiated in and through interaction of human beings as members of a collective (Berger & Luckmann, 1967; Sarbin & Kitsuse, 1995). Indigenization refers to knowledge production by native encounter with foreign ideas, either by adaptation or adoption (Enriquez, 1992; Fernandez & Alegre, 1988).

Methodologically, indigenization is grounded on a triangulation of field research techniques, namely, dialogue-interviews for life stories, journal accounts of non-participant observations, and focus group discussions. Twenty out of 24 municipal social welfare officers (all women), four selected mayors (all men) and 20 clients (mostly women) participated in the investigation, together with the research team and a panel of discussants from the academe and the DSWD Public Information Office.

The study seeks to (1) find out the social worker's responses to the problems that clients present to the office, not necessarily those of her own discovery; (2) describe the helping consciousness of social workers, mayors, and clients included; and (3) reconceptualize social work practice in local governance as a collective effort among social workers themselves.

In normal times and community life, villagers generally rely on their own kins and kindred spirit for support, not on bureaucracy. In critical times, villagers look for help from the municipal officials elected every three years. The social welfare officer is useful to the political leadership that banners the vision of social transformation in behalf of the electorate.

The findings depict the social world of the *munisipyo*. The social worker that the civil service commission refers to as “social welfare officer” delivers services and practices her profession in a socio-political milieu. Her office serves as an extension of the mayor’s. She keeps a balancing act between the mayor and staff, the *sanggunian* or municipal council, and the clients as individuals, groups, or communities.

The findings also show the need to forge partnerships with NGOs, and to sustain network support systems within and outside the *munisipyo*. To affirm local empowerment, as in shared decision-making, vague images of an enabler or a service dispenser may yet shift and refocus to capability-builder, social advocate, resource-mobilizer, mediator-negotiator, or data-based program manager for a competitive edge. By locating citizen participation in municipal flagship policies and programs, the practitioner opens doors for constituents and civil society. All these efforts pave the road towards integrative and development visions that hold the well-being of the common *tao* fundamental.

The study recommends a transformative journey for the social worker in search of the social psychology of *pagtulong*, i.e., an indigenized concept appropriate for the reinforcement of the Filipino social self.

Key words: pagtulong, indigenization, social work

Panimula

Sa pagliko ng Pilipinas sa ikatlong milenyo, kaakibat ng pagbabalik-tanaw ang pagtingin sa mga bagong perspektiba sa mga larangan ng akademya at propesyon. Ang propesyon ng *social work* na nag-ugat sa lipunang kanluranin ay naging propesyon at pagsasanay na akademiko sa Pilipinas sa nakaraang dantaon. Sa pagsisikap na higit itong maging makabuluhan sa paglutas ng mga kasalukuyang suliraning panlipunan, sumibol ang bagong hamon at pakikibagay—ang pagpapaunlad sa mga kaparaanang nagsasakatutubo ng mga dalumat o konsepto ng isang propesyong nakaugat sa kanluran (Mendoza, 1995; De Guzman, 1993).

Inihahain ang aking pagsisiyasat sa praktika ng *social work* sa larangan sa layuning humubog ng mga bagong dalumat. Tiningnan ko ang mga pamamaraan ng pagtugon ng *social worker* sa mga suliranin ng kliyente (*client*) na kabilang sa taumbayan, gayundin ang kanyang kamalayan

at persepsiyon sa pagtulong. Sinuri ang nalikom na datos ayon sa teorya ng lipunang konstruksiyon at proseso ng pagsasakatutubo na nalinaw na sa ibang larangan ng pag-aaral. Sa bandang huli, nais kong makabuo ng isang balangkas tungo sa transpormasyon ng teorya at praktika ng *social work*.

Pagbabalik-aral sa mga nasulat na

Sa mga nakaraang pananaliksik, matutunghayan ang mga pagsisikap na mailagay sa kontekstong Pilipino ang *social work*. Sa mga talambuhay na mababasa sa *Philippine Social Work Encyclopedia* (De Guzman, 1971/1977; Cordero, Fondevilla, & Pangalangan, 2000) ang mga sinaunang *social worker* ay nakapag-uwi ng *social work* mula sa kanilang pag-aaral sa New York, Washington, D.C., Boston, atbp. Mababasa ang sinimulang paggamit ng *social work* sa larangan nina Martinez, Josefa Llanes Escoda, Teresita Silva, Laudico, Garina, atbp. Gayunpaman, hindi gaanong malinaw kung paano sila umangkop sa kanilang mga gawain sa larangan na magpapatotoo sana sa kanilang pagsasakatutubo ng kanluraning pagsasanay. Dahil sa kadahupan ng datos, ang mga malikhaing literatura, tulad ng maiikling kuwento at dula, ay ginalugad na rin, kung lokal na babasahin ang gagamiting pambalanse sa mga babasahing teknikal at kanluranin (Pangalangan & Bonifacio, 1973/1976).

Nagkaroon din ng akdang historikal si F. L. Jocano (1980). Ang akdang ito ang kauna-unahang nalimbag na aklat sa kasaysayan ng *social work* sa Pilipinas. Bagamat isang antropologo, lantad naman si Jocano sa gawaing pangkawanggawa na ibinandila noon ng *Social Welfare Administration* (SWA). Naging *information officer* siya sa tanggapan ng SWA. Sa pagsasaysay, inugat ni Jocano ang pagtulong sa mga bayani, sa tradisyon, at sa kasaysayan mula pa sa prehistorya hanggang dekada 1970. Sa kanyang paglalahad, pagdating ng kolonyalismo, nahabi ang *social work* sa *social welfare*, na nakapagpapalito sa atin ngayon sa tunay na kahulugan ng mga kategoryang ito. Samantalang ang una ay isang propesyon o disiplina sa paglilingkod sa tao, ang ikalawa ay panlahat na pagtulong na may hibo (*nuance*) pa ngang politikal. Hindi lamang naman kasi ang *social work*, kundi lahat ng propesyon ang may ganoong misyon ng pagtulong.

Sapagkat mga *social worker* ang gumanap sa mga gawain sa oras ng krisis at kalamidad nang mga panahong iyon, nagkasalikop ang dalawang terminolohiya. Kahit ngayon, sa kanayunan, ang naitatawag sa *social worker*

ay “*social welfare*.” Ang *social welfare* noon ay isang organisadong sistema ng paghahatid ng mga kagyat na serbisyo sa mga naghihirap sa loob ng lipunang bumabangon mula sa abo ng digmaan, kalamidad, krisis pang-ekonomiya, at mga ligalig panlipunan.¹ Sakop ng *social welfare* ang pribado at publikong sektor sa paghahatid ng serbisyo (Kuitenbrouer, nasa Veneracion, 1995).

Ngunit tila nagkakapalitan lamang kundi man iisa ang mga terminong *social work* at *social welfare*. Sa ganitong historikal na aksidente, nabahiran ng masamang imahen ang kawanggawa, at tiningnan ito bilang *dole-out* o limos. Kunsabagay, hindi naman ganoon kasama ang nangyari. Sa katutubong paniniwala, ang paglilimos ay pag-aaruga sa kapwa, na sinusundan ng relihiyong Muslim (*sadacat*) at Kristiyano (*almas*), lalu na para sa kapos-palad. May mas matanda pa ngang salita, *ambag*, na nagpapahiwatig ng pagdamay o kaya’y pakikiisa.

Sa pagkakaroon ng burukrasya sa loob ng isang demokrasya, pumasok ang pamamahalang politikal sa pagtulong; at naragdagan ng bagong imahen ang kawanggawa. Sa terminong “kagalingang panlipunan,” ayon sa unang pagkasalin ng pamahalaang Maharnilad sa panahon ni Gatpuno A. Villegas (Maynila),² lumaki ang pagkilala sa pananagutan ng estado sa larangan ng *social welfare*; at ang pangunahing propesyon para sa programang ito ay *social work*. Ginamit sa pag-aaral ang *Ministry of Social Services and Development* (MSSD) sa Lungsod Quezon, halimbawa noong rehimeng militar, bilang sistema ng pamomolitika sa pagbigay ng *relief* upang maibsan ang mga panlipunang pag-aalsa (Castillo, 1986). May pagkakahawig dito ang kasalukuyang pag-aaral bagama’t nakatuon ito sa kanayunan lamang. Napansin kong may gayon ding linya ng mga isyung sosyo-politikal ang *social welfare*.

Umiiling ang mga empirikal at akademikong mananaliksik sa mentalidad na pangremedyo at pangmadalian lamang ang pagtulong. Kapansin-pansin ang mga siyentistang panlipunan na nagsasabing likas sa *social work* ang pagiging “transpormatibo,” tulad ng sinabi ni Bonifacio (1973). Sa ganitong pananaw, sinisimulan ang pagtulong sa pagkilala sa Pilipino bilang indibiduwal na may sarili na panlipunan. Pagkatapos, kinikilala ang pagpapaunlad ng kakayahang pantao na nakabatay sa pagpapalakas at pagkilos ng mga pamilya at mga organisadong pamayanan laban sa kahirapan (Palacios, 1976; Leones & Yu, 2000). Magiging makatuwiran lamang, ayon sa mga dalubhasang ito, na ang *social work* ay

gumamit ng mga teoryang tumatanaw sa pangmatagalang pagbabago ng lipunan tulad ng sosyolohiya at hindi iyong kagyat ngunit *ad hoc* na mga remedyo.

Kaya nga, pinag-aralan din ang mga taong pinaglilingkuran upang mailarawan muna ang kanilang katangian at kalagayan bago magpanukala ng solusyon. Ang proseso ng paglutas ng suliranin ay nagsisimula sa pagsusuri at pagtataya. Halimbawa, ang pag-aaral sa mga pasyente sa bato o *kidney* (Doromal, 1997); batang inabuso (De la Cruz, 1996); *hansenites* sa Mindanao (Alojado, 1994); mga batang lansangan (Evio, 1991); *public assistance clients* (Franco, 1974); *Catholic Charities clientele* (Gabriel, 1968); mga bulag na may gulang na (Pangalangan, 1965). Sa mga nasulat na ito, hindi na mga *object* ng *social work* ang mga kliyente; sila ay mga *subject* na maaaring kapanayamin at magbigay ng sarili nilang pagtataya sa kanilang problema.

Sa kagustuhang magkaroon ng malalim na epekto sa pagbabago ng lipunan, napag-aaralan ang pag-aangkop ng teorya buhat sa kanluran; pandisiplina man (kasanayan sa *group work* [De Jesus, 1968], *organization development* [Chai, 1980]), panlipunang pagpapalano, pagpapaunlad at ebalwasyon ng mga serbisyo, o programang pangkaunlaran na patungkol sa kahirapan (Isaac, 1957; Uy, 1960; Rosenstein, 1976; Guerrero, De los Reyes, & Maslang, 1982; Espanol, 1989; Quieta, 1989). Dito nagsisimula ang teoretikal na pagsasakatutubo.

Sa mga naunang pananaliksik na pinagtatagpo ang inangat at katutubo, isang lapit ang pagsusuri ng mga halagahang Pilipino (*values*). Ganito rin naman ang nilalaman ng *Code of Ethics* ng *social work*. Sa gayon, pinag-aralan ang halagahang isinasabuhay ng *social worker* sa larangan, at ang maaaring itinutulad o iniiba sa ilang kalapit na propesyon (Almanzor, Lasan, & Limcaco, 1965; Villegas, 1967). Kakaunti at malalayo ang agwat ng mga pananaliksik na naglalarawan ng *social work* sa kontekstong kultural.

Sa mga *master's thesis* na nagbigay-pansin sa mga pamumuhay katutubo, pinag-aralan ang kalagayan ng tao at etnisidad sa pagdidisenyo ng programa at serbisyo para sa kanila, o nang kasama sila (Tan-Misuari, 1971; Jacinto, 1977). May mga pagtatangka sa pagsasakatutubo. Ngunit kahit na tungkol sa etnisidad ang paksa, wala pang *master's thesis* sa *social work* na isinulat sa wikang Filipino.

May paniniwalang may mga unibersal at partikular na dapat lamanin ang edukasyon (*International Association of Schools of Social Work (IASSW) Conference Proceedings*, 1976). Mula pa noong dekada 1950, nililining na sa Pilipinas ang kurikulum ng *social work* sa mga dibisyon ng *curricular areas* na bakas-kanluranin (Amerikano at Europeo). Magkagayunman, unti-unting nilamanan ng mga guro ang kurikulum ng mga materyal na naglalarawan ng kaisipan, kalagayan at karanasang Pilipino (tingnan ang *Seminar Workshop Proceedings ng Schools of Social Work Association of the Philippines o SSWAP*).

Nagkakasundo ang mga paaralan ng *social work* na gawing makabuluhan ang edukasyon ayon sa mga adhikain ng pambansang kaunlaran. Kinikilala pa nga ang *indigenization*, isang anyo at paraan ng pagiging makabuluhan. Pangunahing nakapag-ambag si Mendoza (nasa Veneracion, 1995) ng isang inobatibong paglalarawan ng *social work* sa paggamit ng mga salitang “modelo ng interbensiyon” sa halip na mga “metodo ng *social work*.” Para kay Mendoza, ang metodo ng *social work* ay di-angkop sa lipunang Pilipino, na may mga pamilyang kumpol-kumpol ang problema na nakaugat sa kahirapan. Tinitingnan na pag-aangkop ang kanyang nagawa dahil iniba lamang naman niya ang sistema ng kaalaman na nasa literatura na.³ Isa itong pagtatangka sa pagsasakatutubo bagama’t sa kanyang pag-aangkop sa kapaligiran, gumagamit pa rin siya ng mga konseptong galing kanluran. Kaya’t ang nangyayari sa ganitong pagsasakatutubo, *indigenization*, ang nagsasalita ay nagmumula pa rin sa pananaw na panlabas.

Ang *setting* ng praktis ng *social work* ay naging paksa din tulad ng pag-aaral nina De la Cruz (1999) sa *residential center*; Lopez (1983) at Pineda (1975) sa repormang agraryo sa kanayunan; Belarmino (1969) sa relokasyon ng maralitang taga-lungsod); Katigbak (1962) sa *Good Shepherd home*; Gutierrez (1959) sa ospital. Sa paglago ng mga nakasulat na materyal, na Pilipino ang inuulat o kinakapanayam, nagkaroon ng basehan ang paggamit ng mga *social worker* ng mga konseptong dayuhan. Kung tutuusin, pagsasakatutubo rin ito. Ang kasalukuyang pag-aaral ay maililinya sa mga kakarampot na pag-aaral sa pamahalaang lokal (Bolívar, 1999, debolusyon ng *social worker*).

Nais mailugar ang mga debate sa pinagmumulan ng pananaw pangmundo ng praktisyoner, sa alin mang konteksto: katutubo o inangkat na literatura.

Maitatanong kung gayon: mayroon nga bang natatanging praktika ng *social work* para sa Pilipino, partikular sa pamahalaang lokal?⁴ Ano ang diwang gumagabay sa mga *social worker* na Pilipino, sa kanilang pagganap ng tungkulin sa iba't-ibang pook o munisipalidad na kanilang kinalalagyan sa Pilipinas?

May unibersal at partikular na kaalamang gumagabay sa praktisyoner ng *social work*. Sa unibersal, lahat ng problema at pantugon ay idinaraan ng praktisyoner sa proseso ng paglutas ng problema. Kaya naman pinoproseso ang kanyang pagtulong, ibig sabihin, pinapanahon at patungo hindi sa pagiging parasitiko kundi sa paglaya nang nagtutulungan. Sa partikular, pinakikisamahan ng *social welfare officer* ang mga meyor at mga konsehal ng sanggunian na may sari-sariling *agenda* sa pagtulong. Kung ganoon, kailangang magsakatutubo ang praktisyoner; iimbento siya ng pakikibagay sa meyor/opisyales; at kasabay nito, isasaalang-alang pa rin ang prosesong mapantulong. Halimbawa, paano niya mapapahinuhod ang meyor sa isang lapit na holistiko at proseswal? Sa pagsasakatutubo, gagamit siya ng mga halagahan na tanggap ng meyor, at kasabay nito, matuturuan din ang meyor at ang taumbayan na kailangan ang proseso, pag-aaral o *case studies, consultation groups, program development* (mula sa pagtataya ng pangangailangan, *monitoring*, at dokumentasyon, hanggang ebalwasyon), at pagbubuo ng mga patakaran na *data-based*. Dagdag pa, bagama't likas na puntahan ng tao ang meyor para magpatulong, matuturuan din ang meyor na tumulong sa paraang ang mga mamamayan mismo ay nagkakatulungan at nakatatayo sa sari-sariling kakayahan. Ilang datos ukol dito ay matutunghayan sa seksiyon ng Kinasapitan.

Layunin

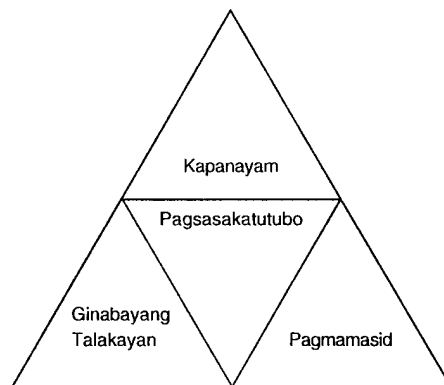
Sinisiyasat ng kasong pag-aaral na ito sa Bulacan ang pagsasapraktika ng *social work* sa pamahalaang lokal. Tatlo ang layunin ng pag-aaral. Una, alamin ang: (a) mga pamamaraan ng pagtugon ng *social worker* sa mga problema ng taumbayan o taong kanilang pinaglilingkuran (kliyente), at (b) kamalayang persepsiyon ng *social worker*, taumbayan/kliyente, at punongbayan hinggil sa pagtulong. Pangalawa, ilarawan ang diwa ng *social work* sa bagong milenyo. At, pangatlo, bumuo ng isang bagong konsepto ng *social work* para sa pamahalaang lokal, batay sa mga realidad ng pamayanan. Ayon sa *Local Government Code*, bawat pamahalaang bayan ay dapat magtakda ng tanggapan (*Municipal of Social Welfare and Development*

Office o MSWDO) para sa mga *social worker*. Tungkulin nilang magbigay ng mga tinatawag na *social services* na makakatulong sa pagpapagaan ng pamumuhay ng naghihirap sa kanayunan o sa kalunsuran.

Pamamaraan

Sa pagsasakatutubo, gumamit ang kasalukuyang pag-aaral ng tatsulok na pamamaraan ng pananaliksik: pakikipanayam, pagmamasid, at ginabayang talakayan. Naglibot ang mga mananaliksik sa mga pamayanan at nagmasid-masid sa pang-araw-araw na pangyayari sa mga opisina ng MSWDO noong mga taong 1995 hanggang 1998. Binigyang-pansin ang mga bukambibig, asal, gayak, at mga kagawian na panloob at panlabas, bukod pa sa pagrepasso ng mga dokumento.

Figure 1. Tatsulok na pagsasakatutubo



Sa mga dyornal inirekord ang namasid, pati na ang mga taong nagsadya, pinuntahan, inasikaso at kinapanayam ng *social worker*, upang may pagkunan ng datos. Sa mga teyp, inirekord ang mga panayam.

Kompliment sa dyornal ang mga resulta ng pakikipanayam sa mga kalahok na praktisyoner, kliyente, at punongbayan. Isang Bulakenya (ipinanganak at lumaki sa Plaridel, Bulacan), ang pinunong mananaliksik ng proyekto ay maituturing na katutubong mananaliksik. Kasa-kasama ang dalawa pang katuwang na mananaliksik, isa sa kanila ay tubong-Bulacan din.⁵

Inilunsad ng *research team* ang limang serye ng ginabayang talakayan sa iba't ibang yugto ng pananaliksik. Kalahok sa mga talakayan ang mga praktisyoner, akademisyan, at opisyal na tagapagpabatid ng impormasyon ng *Department of Social Welfare and Development*.

Dumaan sa pitong yugto ang proseso ng kasalukuyang pananaliksik:

(1) **Paglubog o imersiyon sa paksa at larangan.** Halimbawa, sa dalawang papel na inihanda para sa konseptuwalisasyon ng pag-aaral.⁶

(2) **Pagpasok sa panlipunang mundo ng social worker sa local government unit o LGU ng Bulacan.** Hindi bagong salta ang dalawang magkatuwang na mananaliksik sa mundong ito. May mga nakaibigan na sila mula sa isang naunang pananaliksik. Dumalo sila sa mga pulong ng sangay na pampook ng Pambansang Samahan ng mga *Social Worker* (PASWI); at sa isang pulong, ipinakilala nila ang pananaliksik, at humikayat ng mga tanong at kooperasyon. (Nobyembre-Oktobre 1996).

(3) **Pagbabayan-bayan.** Tumutukoy ito sa panlarangang pananaliksik, pagmamasid, at pakikipanayam, na ginagabayan ng isang manuwal ng etnograpiya. Nang ginanap ang unang ginabayang talakayan, noon isinulit ang borador ng manuwal. Ipinakilala ang mga mananaliksik panlarangan sa pamamagitan ng isang sulat para sa Meyor, at nilagdaan ng Dekana ng Kolehiyo at Kalihim ng DSWD.

(4) **Paglalahom at paglalahad ng mga datos.** Sinimulan ang pagbuo ng mga kategorya ng mga pakahulugan, na natunghayan sa mga *case profiles*, pagbalik-aral sa mga *taped recordings* ng pakikipanayam, mga dyornal, at *pagmumuni* ng mga mananaliksik. Sumunod, gumawa ng mga talahanayan upang lagumin ang pinabatid ng mga nakapanayam. Umabot sa 90 ang nabuong talahanayan na may iba-ibang datos, ang pinakamakapal ay ang mga mapang-uring datos.

(5) **Pagpapatotoo.** Tumutukoy ito sa yugto ng mga ginabayang talakayan (*focus group discussion*). Dalawang pandistrito, at dalawang panlalawigan ang ginanap. Ang ikaapat at ikalima ay ginanap sa University of the Philippines Diliman. Inilatag sa mga kalahok ang mga *profile* at mga talahanayang lagom. Sinikap kunin ang pansin ng mga kalahok sa nakasulat upang maka-ugnay sila sa mga datos hindi na lamang bilang indibiduwal, kundi bilang kolektibo sa distrito at lalawigan.

Sa mga ginabayang talakayan, lumabas ang ilang bagong ideya at paglilimi sa bahaginan at palihan. Mahalaga ang papel ng tagapagpadaloy sa pagkilatis kung alin ang datos, ang kapaliwanagan o interpretasyon, o ang obserbasyon.

(6) **Interpretasyon.** Sa mga ginabayang talakayan pa lamang may mga lumabas nang paliwanag o pagsusuri sa mga obserbasyon. Nagbigay ng mga pakahulugan ang mga kalahok: akademisyan, praktisyoner na mga *social welfare officers, resource persons*, at mananaliksik.

(7) **Pagdalumat-muli (*Reconceptualization*).** Isang pangwakas na yugto sa relasyon ng mananaliksik at mga kalahok ang pamuling pagsasakonsepto ng *social work* bilang isang porma/teorya ng gawaing panlipunan. Dumaan na sila sa sama-samang pagusuri sa mga nalikom na datos. Isinaayos nila sa usapan ang kalagayan ng praktika, ang mga lakas at kahinaan nito. Sa huli, humantong ito sa pagbubuo ng depinisyon ng praktika ng *social work* sa pamahalaang lokal, na maaari pang mapatotohanan, sa hinaharap, nang magkatuwang ang mga praktisyoner at mananaliksik.

Sa wakas dumating sa punto na mag-iisa na ang mananaliksik upang salain at magtining ng mga ideya. Paano iuulat ang natutuhan at nasaliksik? Sa tulong ng kanyang teoretikal na balangkas, ipinababatid niya ang kahulugan ng mga datos sa kanya; sinasala at kinakatas ang mga napulot, na sa simula ay tila datos nga, iyon pala ay interpretasyon na, iyon pala'y pagpapalaot ng datos at pakahulugan, o teorya pa nga.

Hindi nga lamang nagkikita-kita kung ano nga ba ang teorya at praktika ng *social work* para sa Pilipino. May nagsasabing *generalist* ang tumpak na praktika; paminsan-minsan, hinahalinhan ito ng salitang "*integrated*." Ngunit ang *generalist model* ay inililinya rin *vis-a-vis* sa mga espesyalisasyon sa praktis tulad ng *social administration, social planning, social action, social work education*—mga metodong *indirect practice*.

Samantala, ang praktika ng *community organization*—ay isang anyo ng *direct practice* —sa Pilipinas, na may mahabang kasaysayan sa kanluran at sa mga bansang pinasok hindi lamang ng edukasyong *social work*, ay iyon ding *generalist theory* na sinasabing angkop nga para sa Pilipinas, sapagkat halos iyon din ang mga diskurso sa edukasyon sa mga kailangang linanging kaalaman, kasanayan, at atityud. (Almanzor, 1993, panayam)

Batayang teorya

Hindi sapat na isalin sa “gawaing panlipunan” ang *social work* upang sabihing naisakatutubo na ang propesyon (tulad ng “pag-oorganisa ng pamayanan,” mula sa *community organization*). Sa *social work*, kailangan pang maghabi ng lokal na kaalaman buhat sa karanasan mismo ng mga praktisyoner. Ipinapalagay ko na hindi teoryang kanluranin ang pangunahing gabay at kontrol sa gawain ng *social worker* sa larangan base sa kalabuan ng kung ano ba ang *teorya* ng kanilang praktis na hindi naman naisusulat ni napag-uusapan. Subalit may kultura ng pagtulong ang Pilipino na kinagisnan at malimit na di na tinatanong ni pinag-aaralan; ang katutubo o kinalakhan ang nananaig. Para sa tunay na transpormasyon ng teorya at praktika, proposisyon ng may-akda na ang epektibong praktika ng *social work* ay pinapatotohanan ng kulturang ito. Gayunpaman, hindi ito nangangahulugan ng pagsasantabi sa isang makaagham na lapit para mailagay ito sa daigdig ng teorya.

Samakatwid, sa pagsasakatutubo ng ipinakilalang isang siyentipkong disiplina, inilulutang ng proseso ang kinagisnan at pagkakakilanlan, habang sa pamamaraang siyentipiko, pinapatibay ang mga batayang kaalamang luma at bagong dating man.

Sa isang pag-aaral ng pagkain ni Fernandez at Alegre (1988), tinitingnan ang *indigenization* o pagsasakatutubo na nagsisimula sa pagkilala ng isang banyagang elemento.⁷ Ganito nga ang nagiging proseso sa pagsasakatutubo kapag nag-aangkop ng mga kaalamang hiram sa kanluran o sa karatig na disiplina o propesyon ang *social work*. Ngunit may isang paraan pa—ang magsimula sa pagkilala sa dinatnan ng hiram na kaalaman. Halimbawa, bago pa dumating ang konsepto ng *community organization*, may bayanihan na rito sa atin. Pinatutunayan ito ng kawikaan, sapagkat ang bayanihan ay taal; hindi ito pagsasalin ng isang banyagang wika sa Pilipino. Paanong mapipino at mapapatibay ng *community organization* ang bayanihan upang may itagal ito at hindi na mangyari na ang pagtutulungan ay maging ningas-kogon lamang? Sa pag-oorganisa ng pamayanan bilang isang sanga ng pag-aaral sa *social work*, pinatatalas ang kaalaman at kasanayan sa pagtulong bilang isang agham o disiplina.

Ano ang batayang teorya ng pagsasakatutubo? Sa teorya, nagsasaad ang pagtulong ng isang malaking bahagi ng pakikipamuhay sa isang pamayanan. Nagsisimula ang gawaing pagtulong sa nadaramang awa,

damay, at malasakit sa kapwa. Isinasagawa ito sa kapamilya, kamag-anak (na di-ibang tao), at tumatagos sa kawanggawa (na para sa ibang tao) hanggang sa makarating sa malakihang gawaing panlipunan.

Ang likas na pagtutulong ay kinagisnang kaugalian at bahagi ng isang malaking prosesong kultural. Hindi kailangang kasangkot ang *social worker* sa bawat gawaing panlipunan; patuloy ang proseso ng pagmamalasakit sa kapwa o pamayanan, mayroon o wala mang opisina ng pamahalaan. Oo nga't hindi kailangan ang *social worker* upang magkaroon ng personal o panlipunang pagbabago, subalit ang pakikilahok ng *social worker* sa mga gawaing panlipunan ay sinasadya. Mayroon silang sinumpaang tungkulin at panlipunang pananagutan. Kaya't pormal ang pagtulong ng praktisyoner, gawaing pumapasok sa sistemang impormal, tulad ng pamilya, kapitbahayan, kamag-anakan, barkadahan, atbp.

Kaya nga, isinasapraktika ang *social work* sa loob ng isang kapaligirang may kultura o kinabihasaan, na binubuo ng mga paniniwala at kaparaanan ng pagtulong sa sarili, kamag-anakan, at iba pang grupo ng tao sa loob ng isang pamayanang etnos. Bilang kawani na tagapamahala at opisyal ng munisipyo, tumutupad ang praktisyoner ng mga gawain ayon sa mga pamantayan ng propesyon, ayon sa itinakda ng batas, at sa mga patakaran ng partikular na ahensiya o organisasyong kinabibilangan niya. Bumubuo ng relasyong mapantulong ang kanyang tanggapan sa taumbayan. Ang mga kaalaman at kasanayan niya sa mga interbensiyon na napag-aaralan ay nagpapalakas ng kaniyang loob na sana nga'y makatulong ng may substansya at hindi pakitang tao lamang.

Sa burukrasya ng munisipyo, nagtutulong ang punongbayan, ang kanyang mga tagapasimuno, tagapagpatupad, at iba pang tauhan ng opisina. Sa paligid niya, nariyan ang nagpapatulong, o inaabot ng kawani para matulungan. Naroon rin ang mga konsehal, kapitan, at ibang tao ng mga ahensiya ng pamahalaan. Lahat sila ay kalahok sa pagpapakahulugan ng tulong, kung ito ba'y mapagpalaya o isang manipis na lambong lamang ng pantawid-buhay.

Ang proseso ng pagtulong ng *social worker* ay dumaraan sa pagtataya ng mga kakayahan at sa pagbabahaginan ng pananagutang matugunan ang hinihingi ng panahon. Ito ang unibersal na teorya ng *social work*. Sa ganitong dinamikong proseso ng pagtulong, nagtatagpo ang katutubo at inangat—katutubo, sapagkat may mga gawi at paniniwala na kinagisnan

sa pagtutulongan ng magkakapitbahay at magkakamag-anak, tulad ng palusong, batares, damayan, bayanihan; inangkat, sapagkat naghanda siya para sa gawain sa pamamagitan ng edukasyon at ibang pagsasanay. Magkaiba man ang pinagmumulan ng ugat o konseptuwalisasyon ng dalawa, nagtatagpo ang mga ideya sa praktika ng pagtulong.

Kaya nga lamang, sa agos ng kasaysayan, sa salimbayan ng mga tradisyon at iba't ibang anyo ng pagtulong, may nagpapasintabi at may pumapagitna. Gayunpaman, sa pagtatagpo ng katutubo at inangkat, nagkakaroon ng panibagong kamalayan o teorya ng *social work* para sa bansa.

Sa pag-aaral ng interaksyon ng katutubo at inangkat, hinihingi ang paglahok ng praktisyoner at akademisyan upang magkaroon ng transpormasyon ang teorya at praktis ng *social work*. Sa sama-samang pananaliksik, tinatanong kung paano pumoposisyon ang mga praktisyoner sa kahulugan ng isang teorya ng pagtulong, ang *social work* para sa bagong milenyo.

Mga kalahok

Dalawampu sa 25 na *social welfare officers*, apat na punongbayan, at 20 kliyente sa apat na distrito ng Bulacan ang kinapanayam sa iba't ibang munisipyo. Taong 1991 nang magdebolusyon,⁸ at mga limang taon na ang nakaraan nang mag-umpisa ang mananaliksik.

(1) *Social Worker/Social Welfare Officers*

Pawang mga babae at maliban sa tatlo, lisensiyado ng *Professional Regulation Commission*, tinawag silang mga kalahok na *social welfare officers* ng *Civil Service Commission*. Mga tagapamahala sila ng isang tanggapan—MSWDO—sa loob ng organisasyon ng munisipyo. Bago magdebolusyon, isa-isa silang minonitor at ginabayan ng pambansang tanggapan ng DSWD. Ngayon, sa mga pamayanan, nakapailalim nang tuwiran ang kanilang tanggapan sa Opisina ng Meyor. Sila na ngayon ang nananagot sa pagpapalano ng badyet at pagmomobilisa sa pagpapahatid ng ilang serbisyong panlipunan ng MSWDO.

Sa panahon ng pag-aaral, ang SWO I (Blg.=apat), sa suweldong P11, 515, ang pinakamabang ranggo ng *Social Welfare Officer*. Pinakamataas na ang ranggong SWO V (Blg.=isa) sa suweldong P18, 028 + pera at *cash gift* kung mayroon. Nakararami sa kanila ay nasa ranggo ng SWO III (Blg.=walo), at sumusunod ang mga may ranggong SWO II (Blg.=dalawa), SWO IV (Blg.=tatlo), at *Supervising Social Worker* (Blg.=dalawa). Sa ilang mga munisipyong hindi nakayanan ang dala nilang ranggo mula DSWD, bumaba ang suweldo ng *social worker*. Sa mas marami-raming pinalad, nagkaroon na sila ng promosyon at kasamang pagtaas ng kita. (Ngunit hanggang sinusulat ito, tila hindi pa nalalampasan ang ranggong SWO V.)

Labing apat sa kanila ang nagsimula sa posisyong pangkatuwang ng *social worker* sa pagpasok noon sa pambansang DSWD; at aanim lamang ang pumasok agad sa posisyong *social worker* ang titulo.

Ang bulto ng kanilang grupo ay nasa kalagitnaang gulang; 31-35 gulang ang kategorya ng pinakabata (Blg.=anim); at 51-55 gulang ang kategorya ng pinakamatanda (Blg.=isa). May pamilyang nukleyar, at ang lahat ng kanilang kabiyak ay empleyado sa panahon ng pananaliksik. Mga ilang minuto lamang ang layo ng kanilang bahay sa munisipyo, at ang malalayo (Blg.=dalawa) ay iyong mga isa hanggang dalawang oras ang layo. Ibig sabihin, may preperensiya ang posisyon para sa sariling bayan ng *social worker* hangga't maaari. Ilan lamang (Blg.=walo) ang nangibang lalawigan, at kung may kinagisnang wika maliban sa Tagalog, sila ay nagkapamilya sa taga-Bulacan at doon na nga nanirahan.

Kulang ng isa sa kalahati ng total na bilang (siyam) ng mga kalahok ang kumuha agad ng *social work* sa kolehiyo. Higit sa kalahati ay nag-umpisa sa *nursing, commerce, engineering, agriculture, psychology, at medical secretary*.

Kalahati sa kanila ay nagdesisyon para sa sarili na kumuha ng *social work*. Kalahati ang kumikilala sa kanilang kapamilya o kamag-anak bilang impluwensiya sa pagpili ng kurso. Isa ang tumatanaw sa Pastor.

Lima sa mga kalahok ang produkto ng paaralang Centro Escolar University Malolos bukod pa sa galing C.E.U. Mendiola. Ang ibang natitira ay sa Kamaynilaan kumuha ng *social work*. May lima ring galing Wesleyan, Cabanatuan, bukod pa sa mga galing sa University of Southern Philippines, Cebu, at St. Louis University, Baguio.

Nakararami, 15 sa 20, ang sinuportahan ng kapatid at magulang sa pag-aaral. Nakinabang ang dalawa sa iskolarsyip ng DSWD para sa mga kawani na nagnais na maitaas ang uri ng paglilingkod. Dalawa ang nagsariling-kayod bilang *working students*. Apat lamang ang nagpatuloy sa *masteral program* ng *social work* sapagkat hati na raw ang panahon nila sa pag-aasikaso ng pamilya at sa pagtatrabaho, at nagiging pangatlong dalahin ang pag-aaral. (Isa lamang sa kanila ang hindi nagtapos ng *social work*, at ito ay dahil na rin sa *Local Government Code*, na nagbigay ng opsyon para sa mga *social science graduate*.)

Isang panukat ng kanilang kahandaan sa pamumuno ng opisina ang kanilang pananagutan sa pagsubaybay (*supervision*), na naranasan na ng 13 sa kanila.

(2) *Mga Punongbayan/Meyor*

Dalawang manggagamot, isang *fishpond* at *ricemill operator*, at isang negosyante ang nakapanayam sa hanay ng mga meyor. Pawang mga lalaki, iisa lang sa kanila ang may mahabang karanasan sa pagiging punongbayan (Mindanao, 10 taon), bago tumakbo sa Bulacan. Tatlo sa kanila ay may ilang taon na sa posisyon, simula noong panahon ng EDSA People Power I. Iisa lang ang nanungkulan sa kalahatian ng dekada 1990; at may intensyon siyang tumakbo muli sa susunod na halalan. Mula sa kalagitnaan papuntang katandaan ang kanilang mga gulang.

(3) *Taumbayan o Kliyente?*

Dalawa ang pinagkunan ng mananaliksik ng mga tagapagpabatid na taumbayan: isa mula sa kinapanayam (Blg.=20); at ang isa pa, sa mga pagbabayan-bayan kung saan nakapagmasid mismo ang mananaliksik ng mga nagsasadya sa munisipyo.

Sa mga kapanayam, 14 lamang na kalahok ang natiyak ang gulang, sa magkabilang dulo ng 20-40 (Blg.=11) at 56 -65 taong gulang (Blg.=tatlo). Walang kliyenteng pumasok sa kategoryang 41-55 taong gulang.

Anim sa kanila ay mga magulang na may regular o manaka-nakang pinagkakitaan. Pinakamarami (Blg.=siyam) ang nagsaad ng bilang ng

magkakapatid sa pamilya ng kliyente, at ito ay nasa anim hanggang 10 magkakapatid.

Pinakamalaki ang bilang (pito) ng tapos ng *high school*, apat ang nakaabot ng kolehiyo, apat ang nakapagtapos ng kolehiyo, at tatlo ang nakarating lamang ng Grade 1.

Halos lahat (Blg.=18) ay may hanapbuhay o pinagkukunan ng kabuhayan. Sa labing-isang (11) lalaki na tumukoy ng kanilang trabaho, isang babae lang ang tumukoy ng kanyang kita sa paggawa ng pulvoron.

Sa kahirapan, kumakapit sa relihiyon upang makatawid-buhay sa araw-araw. Labing-anim ang katoliko, tatlo ang naiiba, at ang isa (Dumagat) ay walang ulat.

Ang mga kinilalang kliyente, mula sa pagmamasid ng mananaliksik lamang, ay tumutukoy sa mga taong napansin niya at itinala na nagsadya sa tanggapan ng *social worker*. Mas marami sa kanila ang babae kaysa lalaki, 1:2 ang proporsiyon. Pinakamarami ang bilang ng matatanda, 55-60 pataas na gulang. Isang dahilan ng pagsadya ay ang pag-ayos ng aplikasyon para sa *senior citizen's identification card*. Narito sa ibaba ang kanilang kalagayan at kahilingan sa pagdulog sa *social worker*. Mga tantiya lamang ang mga bilang, ayon sa pagkabanggit ng may-akda sa kanyang dyornal o talaarawang panlarangan (Table 1).

Ilan sa kanila ay dumiretso sa espesipikong tanggapan ng *social worker*. Ang marami ay pinapunta lamang ng meyor, sapagkat dumaan muna sila sa kanya. Marami sa mga humingi ng tulong ay sa pamamagitan ng sugo, sinuman sa kanilang mag-anak at kamag-anakan hanggang sa biyenan, lola, bayaw, pamangkin, o di kaya, kabarangay o kapitan. Kung may kasama sa pagpunta, ang mga binanggit din ang kanilang kasama, o, di kaya, magkatulad lang ng hihingin o sadya ang magkasama.

Pagpopook

Isang makasaysayang lugar ang Bulacan, pinangyarihan ng maraming pag-aalsa sa mga dayuhang mang-aapi sa gitnang Luzon. Dito ang tanda ng unang rebolusyonaryong pamahalaan ng mga Pilipino, 1898.¹⁰

Table 1. Katangian at dami ng nagsadya sa tanggapan ng *social worker*

Katangian	Dami
May kapansanan	3
Ikakasal	48 (24 pares)
<i>Out-of-school</i>	1
Nais mag-ampon	1 pares
Kalahok/applicant sa SEA (self-employment program beneficiary)	7
Nagbabayan-bayan (para sa limos/tulong)	2
Pabalik-balik	3
Katandaan (elderly/senior citizen)	32
Pampagamot, hiling	13
<i>Certificate of indigency</i> , kailangan ng pampaospital (<i>Social Case Study Report</i>)	22
Kailangan ng abogado	1
Kailangan ng <i>fund raising permit</i>	1 samahan ng kabataan
Nais maging GRO (<i>Guest Relations Officer</i>)	
Kailangan ng <i>work permit</i> at sertipikasyon na ang gulang ng bata ay lampas 18	5
Kailangan magpalibing	5
Naghahanap ng ahensyang nakakatulong sa nababaliw	2
Batang minolestya (sekswal)	1
<i>Emergency</i> (napukpok sa ulo, may sakit, walang pamasaha, etc)	5
Taga-ibang munisipyo	4

Dati, isang taal na lalawigang pang-agrikultura ang Bulacan. Dominante ang populasyon ng mga magsasaka at mangingisda, bukod pa sa mga panday at mga manggagawa sa pabrika.

Ngayon, dumaranas dito ng malawakang urbanisasyon at pagpapalit-gamit ng mga lupain para sa mga residenteng nagtatrabaho sa Metro Manila. May dalawang uri ng bagong residente: isa ang mga pormal na nagtayo ng mga tirahan, at ikalawa, ang mga kadarating mula Metro Manila at nagsilikas sa ilang bayan ng Bulacan.

May 24 munisipyo, at isa sa mga ito ay idineklara nang siyudad ang San Jose del Monte noon lang 2000. Bawat munisipyo, sampu ng pamahalaang panlalawigan, ay may *Social Welfare and Development Office* na pinamamahalaan ng isang *social welfare officer*, na lisensiyado sa *social work* maliban na lang sa mga nasa tatlong munisipyo at panglalawigan.

Papalaki ang mga sektor na kailangang paglingkuran ng mga *social worker*—ang mga nandarayuhang maralitang tagalunsod, dating magbubukid, *micro-entrepreneur*, may-sakit, may edad na o matatanda, *pre-*

schooler ng Day Care Program, batang manggagawa, biktima ng karahasan, may kapansanan, atbp.

Kinasapitan

Ang tanggapan at lokasyon ng pagtulong ng social welfare officer

Nagluwal ang *Local Government Code* (1990) ng isang bagong tanggapan sa munisipyo. Haka-haka na kung sa kamay ng lokal na pamahalaan ilalagay ang MSWDO, mas mapapabuti ang pagpagpapahatid ng serbisyo. At para mangyari ito, inilalaan na ang kapangyarihan sa pagpapaunlad ng mga programa at serbisyo sa munisipyo (Table 2).

Sa debolusyon (1991 nag-umpisa), tinaglay pa rin ng *social worker* ang dating mga tipo ng kliyente; nawala nga lang ang mga kabataan na dinatnan na nilang nasa kamay ng Meyor, ang Kabataang Barangay na isang organisasyong politikal.

Tanggapan

May malayo at malapit na tanggapan sa opisina ng meyor ang mga *social worker*. Ang malayo ay maaaring nasa iba pang gusali o palapag. Ngunit may malapit, o sa labas lang ng silid—daanan iyon bago pumasok ng silid ng meyor. Kaya naman paglabas sa silid ng meyor, hindi na maghahanap pa ng *social worker*. Iba pa ang nagsasabi na ang lapit nila sa meyor ay abot-tanaw lang, para malaman kung nandoon sila o wala. Kailangang nakikita raw sila, kaya naman nahihirapan silang mag-aalis sa kanilang mesa, sa anumang dahilan (hal., pagdalaw sa mga barangay o kliyente, pansarili, atbp.).

Katabing mesa lang ng *social worker* ang kanyang mga katuwang (*social welfare aide, clerk-typist*). Maaaring nasa isang silid sila at kakuwerto ang isa o dalawa pang tanggapan. Ang mapalad ay may sariling dibisyon, at may cubicle ang SWO. Karamihan ay wala pang *aircon unit* noong panahong iyon.

Sa mga pang-araw-araw niyang gawain, may mga tuwiran at di-tuwirang tulong, sapagkat pangsuporta ang huli sa una. Parehong mahalaga

Table 2. Positibo at negatibo sa pagkalipat ng *social welfare officer* sa munisipyo

Sistema ng Pagtulong Noon	Sistema ng Pagtulong Ngayon
1. Halos walang halong politika.	1. Mapolitika
2. Nakakarating ang tulong sa totoong <i>indigents</i> .	2. Kapag nagreklamo ka, humanda kang mawalan ng trabaho. Kung sino ang gusto ni Meyor, iyon ang tutulungan. Kapag kalaban sa politika o kapag hindi <i>supporter</i> , hindi puwedeng tulungan.
3. <i>Total family approach</i> ; may pagbisita sa tahanan at malapitan ang <i>monitoring</i> .	3. Wala nang <i>follow-up</i> sa tulong na ibinigay. Walang pagtataya, analisis at <i>prioritization</i> ng pangangailangan. Walang malapitan na <i>monitoring</i> .
4. Malaya sa proseso ng pagdedesiyon.	4. Si Meyor ang gumagawa ng desisyon. Hindi makatanggi ang <i>social worker</i> sa gusto ni Meyor.
5. Madali ang promosyon at nakabase ito sa <i>performance</i> .	5. Base sa <i>availability of funds</i> ang promotions. Kung gusto mong ma- <i>promote</i> , ikaw ang lumakad, o dumikit ka sa mga politiko.
6. Malinaw ang pamantayan sa pagbibigay ng tulong.	6. Kadalasang hindi nasusunod ang pamantayan basta sinabi ni Meyor na tumulong. Sige-sige ang pagpapautang.
7. <i>Self-fulfilling</i> ang pag-uulat at dokumentasyon kahit maraming <i>paper works</i> at <i>pressured</i> sa pagsusumite ng mga ulat.	7. Hindi na nakagagawa ng dokumentasyon.
8. Mahigpit ang <i>supervision</i> .	8. Maluwag ang mga opisyal sa paghingi ng mga ulat kaya nawawa a na ang mga ito. Nabawasan ang <i>professional growth</i> .
9. Madali ang dating ng pera at matagal ang proseso bago makatulong.	9. Mabilis pero pinababagal minsan ng ingat-yaman. Puwede nang pirmahan pero pinatatagal pa.
10. Maliit ang halaga na naibibigay.	10. Mas malaki ang pondo.
	11. May sariling <i>typist</i> .

Batis: Ma. Corazon J. Veneracion (1998). *Pagtulong: Gawaing Panlipunan sa Pamahalaang Lokal*.

ang dalawang uri ng gawain sa pagiging epektibo ng *social work* praktisyoner. Sa tuwiran, kasama ang gawaing pangmadalian o biglaang tugon, *networking* o pakikipagkapit-gawa, pagmomobilisa, at pangangasiwa ng tauhan sa organisasyon ng pagkakaalaman ng mga miyembro ng kanilang proyekto. Sa di-tuwirang pagtulong sa tao, kasama ang gawaing pagsubaybay, pagpapahasa ng kasanayan, at kagalingang pangkawani. Sumisingit sa pagitan ng mga gawain ang mga kagalingang pansarili (Table 3).

Table 3. Pang-araw-araw na gawain ng *social welfare officer* sa munisipyo

Mga Gawain	Ilang Ulit
Pangmadaliang/Biglaang Tugon	72
Social Case Study Report	(21)
Work/Fund raising permit	(2)
Referral: Loob ng LGU	(10)
Labas ng LGU	(39)
Paglalatapat ng serbisyo sa kliyente	(39)
Kagalingang Personal	19
Personal na Lakad	(19)
Networking	14
Monitoring	(1)
Coordinating	(9)
Collaboration	(1)
Co-operating a program	(3)
Pagsubaybay	11
Staff Supervision	(0)
Day Care Workers Meeting/Consultation	(8)
Staff Meeting	(1)
Senior Citizens Meeting/Conference	(2)
Project Monitoring and Evaluation	(0)
Pang-suporta/Mobilisasyon	7
Liason work for administrative support	(3)
Budget preparation	(1)
Budget hearings	(0)
Fund raising	(3)
Pangangasiwa ng Proyekto	8
Pagsusulat ng proposal	(1)
Arbitration/Mediator (Tagapamagitan)	(4)
Pagrekrut at pagpapaalis ng staff	(1)
Training of volunteers	(1)
Day Care Workers outing	(1)
Pagpapahasa ng Kasanayan	2
Seminar for staff development	(0)
Participation/attendance	(1)
Organizing	(1)
Kagalingang Pang-kawani	1
Leaves	(0)
Loans	(1)
Employees' condition	(0)

Batis: Ma. Corazon J. Veneracion (1998). *Pagtulong: Gawaing Panlipunan sa Pamahalaang Lokal*.

Kailangan niyang pakitunguhan ang kanyang mga kabatakan sa mundo ng pamahalaang lokal. Pinapayaman ang pagsasamahan ng mga tauhan sa organisasyon ng pagkakaalaman ng mga miyembro ng kanilang ugnayan sa isa't isa (Table 4).

Table 4. Tanggapan at tauhan ng munisipyo base sa serbisyo

Pangasiwaan (Administrative)	Pambatas (Legislative)	Panlipunan (Social Services)	Pangkabuhayan (Economic)
Pananalapi Pamahalaang Fiscal -Budget Officer -Treasurer	Vice Mayor Tagapangulo Sangguniang Bayan	Pang-edukasyon -Komite/Lupon Taumbayan	Pang-Agrikultura -Municipal Agricultural Officer (MAO) -Municipal Agrarian Reform Officer (MARO)
Pagpapalano ng Lokal na Pagpapaunlad -Municipal Planning Development Officer (MPDO)	Mga Komite	Pangangalaga (Protective) -Pulis -Bumbero -Peace and Order Council -Disaster Coordinating Council	
Pangungulo at Kontrol (Direction and Control) -Meyor o Punongbayan -Kalihim -Administrative Officer		Pangkapaligirang Pangangalaga (Environmental Protection) -CENRO (Community Environment and Natural Resources Officer) -Municipal Environmental Officer -Natural Resources Officer	Pampagawain (Infrastructure) -Municipal Engineer
		Populasyon/Nutrisyon -Population/Nutrition Officer -Lingap ng Nayon Volunteers	
		Pangkagalingan at Pagpapaunlad ng Komunidad -Social Welfare Officer -Social Welfare Aides -Community Volunteers -Day Care Workers	Pandagdag kita: SEA program -Social Welfare Officer
		Pangkalusugan -Municipal Health Officer -Nars -Sanitary Officer -Health Aides -Midwives	

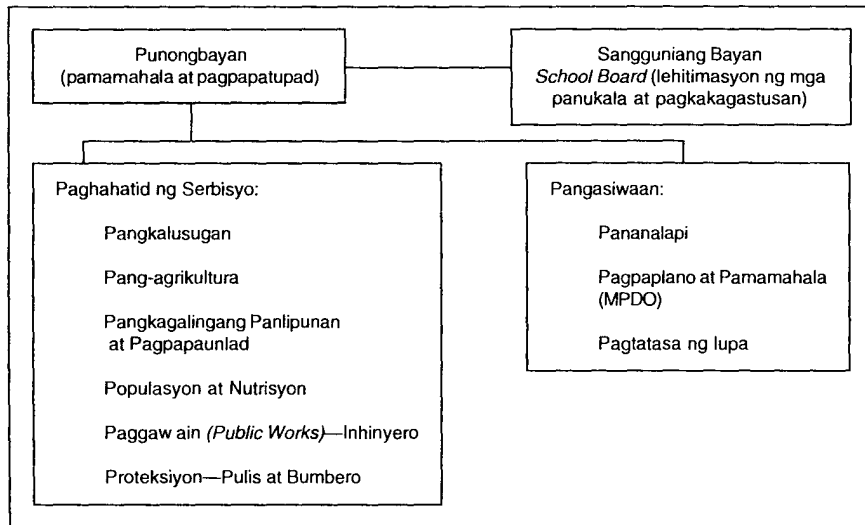
Batis: Ma. Corazon J. Veneracion (1998). *Pagtulong: Gawaing Panlipunan sa Pamahalaang Lokal*.

Nariyan din ang sistemang “padrino” at “bata-bata” na pinangyayarihan ng mga pagtulong na karaniwan ay biglaan. Iba pa ang sistemang ito sa *developmental* (yugto-yugto na pagtulong). Dahil sa obligado ang *welfare officer* na ikalat ang pondo sa mga barangay, maaaring hindi na nakakapagtuon ng pondo sa mga piling kaso tulad ng mga bata, o babaenginabuso, o batang lansangan kapag walang *special project fund* buhat sa DSWD ng Region III.

Ang *morale* ng *social work* praktisyoner ay apektado ng relasyon ng meyor sa sangguniang bayan. Natatali at nakapagitna siya sa mga kagawian, uri, at kalikasan ng interaksyon ng dalawang sangay. Lumalakas o humihina ang paghahatid ng mga programa depende sa kooperasyon o di-pagkakasundo-sundo ng meyor at mayorya ng sanggunian.

Kapag kulang sa tulak, humihina ang pagkamalikhain at pag-aaral ng mga patakaran para sa pagpapabuti ng paglilingkod. Kaya, naobserbahan nga ng mananaliksik, bagama't may sariling *budget* ang MSWDO, maaaring kulang sa insentibo kundi man inisyatibo ang *officer* upang gumawa ng higit pa sa mga naririyang nang programa, na wari ay hindi naman kinukuwestiyon ng kliyente may makuha lang. Maitatanong, ano ang halimbawa ng inisyatibo? Kung may *school board* sa mga usaping pang-edukasyon, nasaan ang *welfare board* na magbibigay naman ng puwang sa mamamayan na makilahok sa mga usapin sa pamamahala ng mga proyektong pangkagalingan o pangkabuhayan kaya? Wala pa ba ang *welfare board* sa kamalayan ng sanggunian, MSWDO, o meyor? Wala nga, kung titingnan ang Balangkas ng Pamunuan (Figure 2).

Figure 2. Balangkas ng pamunuan



Kamalayan sa pagtulong

Dinamdang sa simula ng mga *social worker* ang pagkaupo ng iilang hindi *social work* ang pinagmulan sa isang opisinal binuo ng debolusyon.

Sa simula ay humingi ang lokal tsapter ng PASWI ng rekonsiderasyon sa lokal na pamahalaan, ngunit nauwi pa rin ito sa *status quo*.

Gayunpaman, umasa silang magiging propesyonal naman ang kanilang ugnayan sa Opisina ng Meyor. Propesyonal, wika nila, at hindi kailangang pamomolitika (pamboto) ang pagtulong. Ibig sabihin, may sinasabi ang *social worker* sa tutulungan at di-tutulungan. Kahit mahirap lamang ngang tutulan ang meyor, nangyayari din naman ito paminsan-minsan. Natutuwa sila sa meyor na nakakaintindi kung kailan hindi dapat tumulong, lalo na kung wala o gahol sa panahon at tumpak na pag-aaral.

Ayon sa mga kinapanayam, ang *social worker* ay isang taong may awa at marunong umunawa sa pagkadisiplinado ng pagsusuri. Hindi kailangang ningas-kogon ang kanyang pagtulong. Bagama't naghahatid ng kagyat, dapat kaugnay ito ng serbsiyong pangmatagalan o tulong na may pangmatagalang kahihinatnan. Maaari rin niyang naisin na magpahusay ng sistema at estrukturang paulipunan. Ngunit di pa raw transpormatibo ang praktika ng *social work* sa ngayon. Pagtugon sa kagyat at materyal na pangangailangan lamang ang madalas nilang magawa. Paano nga kaya sila makatatakas sa situwasyong kulong sa mga katagang: “walang *budget*” o “hindi puwede.” (Sasagutin ito sa bandang dulo ng diskusyon.)

Samantala, narito ang ilang engkuwentro ng *social worker* sa pagtulong:

Mukha ng kliyente sa paglapit, paghingi ng tulong. Pinansin nila ang larawan ng kliyenteng lumalapit upang humigi ng tulong, sa dalawang kategorya:

(1) Larawan ng kawalang-pag-asa—Malungkot, medyo mahiyain, bantulot/tila nag-aalanganin, mapalabok at paligoy-ligoy; nagsisimula pa lang ay umiiyak na.

(2) Larawan ng tiwala sa sarili—Palagay ang loob lalo na kung kilala na ang *social worker*, lumapit na kay meyor; malakas ang loob; may pampalit o ganti sa utang-na-loob.

Sinasabi ng humihingi ng tulong. Kapag sinabi ng tao, “Sabi po ni Meyor, bigyan n’yo raw ho kami ng...”—ibig sabihin sa *social worker*, may

pinanghahawakan kaagad ang kliyente at mahihirapan itong mabigo. Sensitibo ang ganitong panimula; kasi raw lumalabas na ang kredit ay kay meyor, at hindi sa kanyang opisina. Kumbaga, baka mas mainam na makilala ang kanyang tanggapan bilang simbolo ng pagtutulungan, kaysa ng meyor na hingian ng tulong, bagama't ekstensiyon nga ng meyor ang kanyang opisina.

Iba ang nararamdaman kapag may pangunguna ang kliyente ng ganito, “Hihingi po sana ako ng tulong?” Sasagot ang *social worker*, “Ano po ba ang atin?” o “Ano pong maipaglilingkod?” sa puntong Bulacan. Sinasabing may bukas-na-loob agad para magkatulungan sa ganitong panimula ng usapan. Hindi humingi at tumanggap lamang ang kliyente. At di hangad ng *social worker* na simpleng makadagdag lamang ng kliyente sa araw na iyon. Bagkus, sa ganitong pangunguna, magkakasamang bubuo ng ideya ng pagtulong o pagtutulungan.

Pagpapatotoo/Balidasyon ng pagtulong (mga palusot ng kliyente at paano ito hinaharap ng social worker)

(1) Nakakatatlo nang munisipyo ang batang nabigyan ng tulong pinansiyal. Ngunit nakita na ng *social worker* ang bata sa karatig munisipyo at totoong may hika. Napag-usapan na siya ng magkaibigang *social worker*. SWO: Sabi mo raw sa *social worker* ng kabilang munisipyo, may sakit ang nanay mo. Hindi pa ba gumagaling? Bata: May *sore-eyes* pa po. Nahihiya po, kaya di makapunta rito.” Sa pagkakataong ito, hindi na siya binigyan ng *cash*. Nangako naman ang *social worker* na dadalawin ang kanyang ina, ngunit ikinaila ng bata ang bayan na kanyang tunay na tirahan.

(2) “Pag medyo duda ako, humihingi muna ako ng katunayan, halimbawa, sertipikasyon ng kapitan ng barangay. Pag hindi na bumalik, may posibilidad na nanloko lang.”

(3) Nangangailangan ng dugo ang kliyente, at humingi ng pambili ng dugo sa tanggapan. Binigyan. Sa sumunod na punta, iniba ng kliyente ang pangalan at muli siyang binigyan ng tulong. Sa pangatlo, napansin na pamilyar na ang mukha. Nagtsek ng rekord. Siya nga ang babaeng nabigyan na ng tulong. Hindi na nakalusot ang kliyente ngunit may paraan siya upang hindi lubos na mapahiya. Ang inihingi raw niya ng pambili ng dugo ay namatay na, at kailangan naman ng pampalibing. Napaiyak ang kliyente sa hiya.

(4) May *social worker* na marunong ding gumanti. “Nabigyan na ang kliyente ng P700. Bumalik muli at iba namang pangalan ang sinabi. Para hindi na umulit, ipinakulong ko na!”

Ang *social worker* ay tinatawag din ng kliyente na Tita, o, di kaya, Ate. Marami na ring tumatawag sa kanya ng Ninang, kasama man sa opisina o kliyente. (Ninong ang meyor ng isang *social worker*.) At, hindi man asahan, nakakatanggap siya ng regalo buhat sa mga kliyenteng natulungang maospital, o nakahiram ng maliit na kapital kaya, atbp.

Kailan sila tumatanggap ng pasasalamat ng kliyente? Kapag ani lang naman sa kanilang bakuran ang regalo (baka raw isipin pa e kaya ayaw tanggapin ay ganito lang ang nakayanan); o, di kaya, kapag natulungan na, sapagkat kung hindi pa natutulungan, suhol na ang tawag doon. Pangatlo, kung meryenda lang naman at napagsasaluhan sa opisina; at kung pera, hindi tinatanggap. Sa labas ng opisina, kung magkatagpo sila ng kliyente at ang huli ay nagpasalamat sa tulong na tinanggap, natutuwa ang *social worker* sa loob-loob niya, lalo pa nga kung nagsasadya muli ang kliyente sa opisina para magpabatid ng resulta.

Motibasyon o nagtutulak upang tumulong. Bagama’t nakalaan upang tumulong, hindi trabaho lang ang nagbubunsod sa kawani para gumawa ng mabuti sa kapwa. Narito ang ilang mga paliwanag:

“Ang pagtulong ay *value* na ipinakita ng magulang ko. Kung ang pagtulong nagagawa ko sa pamangkin, sa gawaing propesyonal ko pa kaya?”

“Nagbibigay kasiyahan sa akin.”

“Ito ang hinihingi ng aking propesyon.”

“Pag natutuwa si Meyor, natutuwa rin ako.”

Kamalayan sa pagtutulungan at pagbabago. May mga pagbabago na raw sa pagtulong ngayon kung ihahambing sa nakaraan. Halimbawa:

“... may hinihintay nang kapalit ngayon ang tumutulong. At kapag hindi mo naman natulungan, ipamumukha pa sa ‘yo.’”

“Ngayon, kahit na kamag-anak, pag may tinrabaho para sa iyo, babayaran mo na.”

“Ngayon, kung gusto mo, bumili ka. Wala nang nahihingi.

“Hindi na puwede ngayon ang bigay nang bigay. Kailangan nang magtulongan silang makahanap ng solusyon sa problema nila.”

Personal, natural, at maaaring impormal ang mga isinasaad sa itaas. Kumbinasyon ng pormal at impormal na pagtulong ang mga nakalista sa ibaba:

“Ngayon, marami na ang mga *agency* na tumutulong at nalalapitan ng tao. Hindi na tulad noon, kakaunti lang. At mas marami na ngayon ang mga *volunteer* na dati’y pahirapang makakita.”

“May pagtutulongan pa rin ngayon. Hindi ba basta nakasandal ang tao sa iba. May *counterpart* at partisipasyon sila sa mga pagdedesisyon at gampanin.”

“Nandiyan pa rin ang magkakalapit at mahigpit na bigkis ng pamilya na unang pinupuntahan sa pangangailangan.”

“Sa magkakamag-anak, may malasakitan pa rin. Pag may bisita, ‘Baka eka wala na kayong kanin, para hindi na kayo magsaing pa’ (e’ di eto na). Tulad pa rin ng dati, pero mas kakaunti at limitado na nga lang ngayon.”

“May damayan pa rin, kapag may sakit o namatayan. *Give and take.*”

Mga aktor at pamantayan sa pagtulong sa pamahalaang lokal. Sa mga punongbayan, tatlo ang kumikiling sa pagbibigay ng kagyat at pang-individuwal na tulong. Mas gusto ng meyor ang nakikita agad ang tulong ng opisina, na naibibigay sa mga individuwal na nangangailangan, kaysa sa mga tulong na tuon sa pagpapaunlad ng komunidad sa kabuuan. Iisa ang nakatuon sa pangkomunidad at pangmatagalang tulong. Ang huli ang mas tuwirang nakapokus sa kanyang programa ng pagtulong.

Bago pa man magpunta sa *social worker*, may mga nagpapayo na sa taumbayan na magsadya sa kanya. Kadalasan, napayuhan ang tao ng konsehal, kundi man ng kagawad, kapitan, at ni Meyor na nga. Sila ang malakas ang pandinig sa ginagawa ng *social worker*.

Kung pumapapel ang *social worker* na tumutulong, inilalarawan ng mga kalahok ang tatlong saligang katangian: may disiplina, pamamaran, at proseso; at hindi ningas-kogon. Kung naoobserbahan ito sa praktika, dapat nga ay pag-aralan pa ng mga susunod na mananaliksik.

May disiplina. Lumabas sa ginabayang talakayan na hinihingi ng disiplina ang isang bukas-na-loob na pagtulong. Bukal sa loob kaya't inaalas ang alinlangan; inaalas ang situwasyon. Binabalanse ang kagyat na nararamdamang awa at naghahanda para sa mas malawak na pag-unawa. Tumitingin nang malayuan sa kasasapitan ng pagtulong. Bagama't mapandama, hindi nagpapadala sa simbuyo ng damdamin. Kung kaya naman tinutukoy o inililista ang mga gawain at nagawa ng magkakatatap na papel ng nagtutulungan (*partners*). May *monitoring* at dokumentasyon na ginagawa sana; bagay na hindi na masyadong napagtutuunan ng pansin ngayon dahil wala namang tiyak na mambabasa, kung may panahon man sa pagsusulat ang praktisyoner.

Hindi ningas-kogon, kundi ningas ng bakawan. Sa mananaliksik, malikhain ang tumutulong kapag nakapagpapalabas siya ng mga magkakawing na reaksiyon. Katulong at matutulungan ang pamilya ng taong humihingi ng tulong. Pambukas na bilang ang kliyente, kumbaga, kung makapagtuturo pa siya ng ibang dumaranas ng gayong pangangailangan sa pamayanan. Kung isa-isang kliyente lang ang inaabot, nagiging pansarili ang pagharap sa pangailangan o problema. Ngunit kapag pampamayanan ang pagsapul sa kumpigurasyon ng problema at solusyon, itinataas sa antas na panlipunan ang dati'y pansarili lamang na pangangailangan.

Maaaring *sustainability* ang tinutukoy ng “hindi ningas-kogon.” Kailangan ng ningas/lagablab, metapor na hudyat ng pakikisangkot. Mabilis maglaho ang ningas ng damong kogon. Gayundin, anumang serbisyo ang ipahatid, kung walang suporta na nakabase sa pamilya o pamayanan, ay naglalaho sa malao't madali. Kaya nga, kailangan ng ningas, ngunit hindi ng kogon, kundi ningas ng bakawan o di kaya bayabas na

matagal magningas, hanggang magkaroon ng panibagong isyu para sumiglang muli ang pakikisangkot, pakikiisa, at pagdadamayan.

Papel ng tinutulungan. Narito naman ang paglalarawan ng mga *social welfare officer*, sa mga taong dapat tulungan:

- (1) Hindi na kaya ng sarili na lumutas ng problema;
- (2) Kailangan ng gabay.
- (3) Marunong tumanaw ng utang-na-loob.
- (4) Hindi naglalagay ng padulas.
- (5) Marunong magpasalamat.
- (6) Nakikipagtulungan; may sariling kusa.

Hindi malinaw kung ano ang kapalit ng utang-na-loob sapagkat ang utang-na-loob kadalasan ay walang kapalit kundi kagandahang-loob sa kapwa. Sa pamahalaang lokal, ang gawaing pangkaunlaran, ay humihingi ng mga *counterparts* o kabahagi. Nababawasan kaya ang halaga ng utang-na-loob sa pagbabahaginan? O napapatibay pa, dahil naroon pa nga ang pakikilahok at pagkilala sa kakayahan ng bawat kalahok?

Binigyang-diin ng mga kalahok na pakiramdaman ang sariling kusa ng nagpapatulong na makapag-isip at humanap ng magpapagaan ng suliranin at pantulong sa sarili o sa ibang taong apektado rin.

Interaksyon ng nanghihingi at nagbibigay. Kapag ang nagpapatulong ay nanghihingi, ang pagtulong ay ginagawa upang makaalis kaagad sa sitwasyon na nanghihingi, o huwag nang patagalin pa ang panghihingi. Kahit sa gayong sitwasyon, may mga sagabal pa rin tulad ng “atas/utos ito ni Meyor” (ang mga “bata” ng kung sinong opisyal o lider ang humihingi ng tulong). Kulang sa tauhan (*staff*) ang opisina at halos di na masundan ang mga proyektong pantulong.

Dahil maiksian lamang ang transaksyon, nanatili sa kalagayang di-magkakapantay: may “wala” o “kapos” kaya nanghihingi, at “meron” kaya nagbibigay. Hindi matiyak kung dumarating ang panahon na nagkakapalitan ng papel ang humihingi at nagbibigay. Ang dangal na makapagbigay din ay hindi nararamdaman ng tumatanggap lamang.

Sa kabila ng mga sagabal, nananaig ang pagpoproseso sa pagtulong. Ibig sabihin, may mga yugto ng paglutas ng problema at may interes ng magkabilang panig na isinasaalang-alang. Kapag ang palagay sa pagtulong

ay transpormatibo, naghahanap ng pagbabago ang kasangkot. Nagbabago ang relasyon sa halip na manatili sa kanilang mga posisyon ang nanghihingi at nagbibigay. Nangyayari ang pagbabago o transpormasyon sa magkabilang panig ng nagtutulungan, kasama na ang kliyente at *social worker*, bukod sa iba pa.

Sa ginabayang talakayan, niliwanag ang transpormatibong lakbayin ng pagtulong ng *social work*. Mula sa pagsusuri ng mga realidad panlipunan, ang mga kalahak ay lumilikha ng mga pamamaraan na makatutulong sa mga patunguhin ng matiwasay na uri ng buhay sa isang mapagpalayang lipunan (Table 5).

Sa organisasyong pormal, itinatakda muna ang mga pamantayan ng pagtulong. Sa sitwasyon ng magkakamag-anak o magkakapitbahay, ang tulong ay naibibigay agad. Sa huli, ang nag-uusap ay hindi na magkakaibang tao. Sa nauna, ibang tao ang nasa opisina, nakahalo sa karamihan ng mga nagpupunta sa paghingi ng tulong. Gayunpaman, hinihinging magkapalagayang-loob muna, bago dumaloy at maging bukal sa loob ang pagtulong ng isang opisina.

Pagpapatid ng resulta ng pagtulong. Sa bandang huli, ano nga ba ang nangyari: nakatulong ba o hindi nakatulong ang tanggapan ng kagalingang panlipunan at pagpapaunlad?

Ang pakikibalita kung ano ang nangyari sa kliyenteng natulungan ay isang paraan ng *social worker* upang malaman kung sila ay nakatulong o hindi. Dangan nga lamang at may mga kasong hindi na nakapagpapasabi ang kliyente, lalo na't lumipat na sila ng lugar.

“Bumalik ang kliyente at nagsabi: ‘Malaki po ang tulong na naibigay ninyo sa amin. Kundi po dahil sa inyo ay hindi ko naipagamot ang aking anak.’ Nagpasalamat siya.”
(*Referral* sa ospital)

“Sabi nga nu’ng mga matatanda nang magkaroon sila ng *party*, ‘Ito lang pala ang ahensiyang magbibigay ng kasiyahan sa amin.’ Talagang tuwang-tuwa sila.”

Tuwa ng mga tao nang dumating ako na may dalang pagkain, dahil may nakaalala raw sa kanila kahit sila ay

nasa malayo, binabagyo, at binabaha. Pero sa totoo lang, natakot ako para sa sarili ko at naisip ko ang aking pamilya na iniwan ko para puntahan sila.”

Table 5. Transformatibong lakbayin ng pagtulong sa *social work*

Mula sa Realidad	Praktis model na Pampamayanan	Patunguhan
<p>Pampolitika</p> <ul style="list-style-type: none"> -Bisig (<i>extension</i>) ng Punongbayan -Ang pagtulong ng Punongbayan ay <i>politically motivated</i>. -Ang paglapit ng kliyente ay <i>politically conditioned</i>. -“Bata-bata” system—mga taong may priyoridad sa serbisyo -Bahagyang partisipasyon sa <i>municipal development council</i>—hindi pa nakakapagbigay ng mas malawak o pangmatagalang perspektiba at pamamaraan, hal., mga pantulong ng lokal na pamahalaan sa mga <i>marginalized sectors</i> (<i>senior citizens, day care parents, victims of violence, paraplegics</i>) at sa mga kasapi ng nasa gitnang <i>sector</i> ng manggagawa, magsasaka, nagseserbisyo). <p>Pang-ekonomiya</p> <ul style="list-style-type: none"> -Kulang sa badyet ang opisina -Limos o <i>relief goods</i> na pantugon sa pangangailangan na panandalian -Individuwal na tulong para sa kapital ng mga <i>mini-enterprise</i> -Depende sa klase ng munisipyo ang promosyon at sahad ng <i>social worker</i> <p>Sosyo-Kultural</p> <ul style="list-style-type: none"> -Pamimigay ng limos (<i>dole-out</i>) at ng pampalubag-loob, upang makapagparating ng kahit kaunti -Paglalapat ng saloobin at pagtitiwala sa pagitan ng humihingi ng tulong at hinihingan o nais makatulong -Pagpersonal (naki-Ate, Tita, Ninang) sa paglapit sa taong nasa posisyon -Ugnayan ng kliyente at <i>social worker</i> ay nagbukas ng iba pang ugnayan o institusyon -Mga suliraning personal -Nagpapamukhang kawawa, upang makakuha ng tulong (“Ano bang makukuha ryan?”) -Pagreregalo bilang pagkilala ng utang-na-loob, pasasalamat -Malabo o makitid ang pagkaunawa ng ilang kakapit-gawa sa gawain ng <i>social worker</i> at kanyang transformatibong ambag sa pamahalaang lokal 	<p>“Pangmalahatan”</p> <p>Pagtatanggol (Advocacy)</p> <p>Praktikang “Nakabatay sa Pamayanan”</p> <p>Paghango ng mga alternatibo at dagdag na pagkukunan</p> <p>Gawaing pangsosyo-ekonomiko</p> <p>Pagsasanay at pagbubuo ng kakayahan</p> <p>Pag-oorganisa</p> <p>Pakikipagkapit-gawa (networking)</p> <p>Pagpapayo (counseling)</p> <p>Pinagsanib na praktika ng <i>social work</i> (<i>micro-macro practice continuum</i>)</p>	<p>-Matiwasay na buhay para sa mga kliyente/mamamayan, sa antas na hinihingi ng panahon</p> <p>-Pagtaas ng pambayang kamulatan sa gawaing panlipunan, at pagkilala sa mithiin at pamamaraan ng propesyong <i>social work</i></p> <p>-Partisipasyon o pakikibahagi ng mga tao o kanilang kinatawan sa pagdedesisyon</p> <p>-Likas-kaya (<i>sustainability</i>)</p> <p>-Pangmatagalang bisyon ng isang uri ng pamumuhay</p> <p>-Magkakasanib na gawain ng mga individuwal na proyekto</p> <p>-Estandardisasyon ng suweldo base sa hinihingi ng <i>Civil Service</i> at ng <i>Professional Regulations Commission</i></p> <p>-Pamamahala ng tao sa mga dumarating na <i>relief goods</i> at ibang donasyon</p> <p>-Magiging pagganap ng papel sa lipunan ng mga natutulungan</p> <p>-Pagpapanatili ng dangal at paggalang sa sarili at sa sinasagisag ng opisina, bilang may kakayahan</p> <p>-Pagkilala sa mapagpala- yang misyon ng pagtulong ng <i>social worker</i> at sa pagsulong ng pagtutulungan</p>

Batis: Ma. Corazon J. Veneracion (1998). *Pagtulong: Gawaing Panlipunan sa Pamahalaang Lokal*.

Nadarama rin ng mga *social worker* kung hindi ganap ang pagtulong, tangkain man nilang makatulong. Naibabatay nila ang kanilang pagkabigo sa mga layunin ng takdang proyekto. Halimbawa, kung hindi nakapagpabalik ng inutang, hindi tatanggapin ng kinauukulan ang *referral letter*, o hindi nagkaayusan ang mag-asawa at nagkahiwalay kahit idinaan sa *counseling*. Samakatwid, nagtataya ang *social worker* base sa mga layunin ng pagtulong, kung may nangyari nga ba o wala.

Elementong likas na transpormatibo sa pagtulong na social work ang "katig" ng pagtulong. Bilang gabay, alalay lamang ng kliyente ang *social worker*. Hindi pinapangakuan ng huli ang una para lamang makatawid sa buhay. Sa halip, bilang katig, nagbabahaginan sila ng kliyente ng sari-sariling lakas upang harapin ang mga bumabalisa sa mamamayan.

Sapat man o hindi ang natutuhan ng *social worker* sa pamantasan, hindi agad-agad nangangahulugang angkop ang mga natutuhan sa larangan. Kapag ibinibigay ang tulong, na nangyayari kapag itinatapat lamang ang pangangailangan ng tao sa serbisyong naipapahatid, hindi na ito paggabay dahil hindi na naisasakatuparan ang misyon na magtutulong sa pagtugon-pansin, isang paraan ng pagsasakapangyayari. Kapag sinusuri ang isang suliranin sa gitna ng iba pang suliranin, tinutukoy ang tunay na pangangailangan ng tao, at magkakasama ang mga aktor na nagpapalano kung paanong ihuhugis ang pagtutulong tungo sa isa o ilang pagbabago. Importante sa transpormatibong praktika ang partisipasyon ng tao.

Hindi ba't nagbabago rin ang *social worker* sa kalakaran ng pagtulong sa kapwa? May magkabalikang-daan ang pagtulong. Sa buhay ng *social worker*, hindi lang sa kliyente, nagkakaroon din ng transpormasyon sa proseso ng pagtulong. Isa itong paksa para sa mga pananaliksik na susunod pa.

Bagong mukha ng pagtulong para sa pamahalaang lokal

Sa dalawang mukha ng paglilingkod ng pamahalaang lokal, isa para sa kaginhawahan at kagalingan ng tao, at isa para sa kaunlaran ng mga pamayanan, hindi dapat naiwan ng una, na panandalian, ang huli, na pangmatagalan.

May mga pagbabagong hinihingi sa mga kaayusan at papel ng mga tuwirang kalahok ng mga gawaing pagtulong. Para sa transpormasyon

ng kliyente o taumbayan, kailangang malampasan niya ang papel na tagahingi at tagatanggap lamang ng tulong upang maging kabalikat sa pangangasiwa at pagpapatupad ng plano, proyekto at programa. Mula sa interes na pansarili dala ng krisis o pangangailangan sa araw-araw, siya ay tutungo sa interes ng nakararaming katulad niya at kaugnay.

Para sa transpormasyon ng opisina ng punongbayan, siya na may tungkuling tumulong sa bayan, ay hinihinging mula sa paisa-isa at manakanakang pagtulong ay magbukas ng kolektibong bisyon at misyon na susundan ng mga kawani at mamamayan sa panahon ng kanyang panunungkulan, at maaring sundan pa ng papalit sa kanya, kung kailangan.

Sa mga kalahok na praktisyoner, nananatiling binabalanse ang mga personal na pangangailangan ng mga piling grupo ng populasyon. Ngunit kapag ang mga ito ay nararamdaman na ng nakararami, ang personal ay nagiging politikal. Kung gayon, mapag-uugnay ang kanyang linya sa pakikipagkapit-gawa, pagbubuo ng mga grupong pangsuporta, at pagtataguyod ng mga pampublikong talakayan.

Nakaposisyon ang *social worker*, kung gayon nga, sa isang krus na daan gaya ng: daang politikal na ekstensiyon ng opisina ng meyor at daang propesyonal na ekstensiyon ng kanyang kinabihasaan at pagkamulat sa edukasyon, samahan, at batas. Ang mga kontradiksiyon na pumapaligid sa mga daang ito ay maaari pang pag-aralan ng mga susunod na pananaliksik.

Sa ganang mananaliksik

Ang puntahan ng tao kapag nanghingi ng tulong sa pamahalaan ay ang kapitan, meyor, o gobernador. Malapit pa rin ito sa sinaunang konsepto ng pinuno o punongbayan, halimbawa ang datu. Sabi nga ni Salazar sa isang panayam:

Kasi ang tumutulong talaga sa ating lipunan ay ang datu, mataas at malaking tao. Kaya nga halimbawa, sa Buayan (Mindanao), ang mga datu o raja ay tinatawag sa *Sirongan*. Dito na makikita ang ating *old concept* ng silungan—iyong nasihilungan halimbawa kung may bagyo. Ang bahay ng datu ay maluwang; doon sumisilong ang tao. Silungan siya. Isa pang halimbawa, si Gen. Aguinaldo,

ang datu, mataas at malaking tao. Kaya nga halimbawa, sa Buayan (Mindanao), ang mga datu o raja ay tinatawag na *Sirongan*. Dito na makikita ang ating *old concept* ng silungan—iyong nasasilungan halimbawa kung may bagyo. punong-bayan sa Cagayan na humamon ng militar. Masama raw siya (sa atin dahil “*threat*” sa estado), ngunit sa relasyon niya sa mga kabayan niya, matulungin siya. Sa kanya, may silungan sila. (dyornal ng may-akda, 1995)

Ang buhos ng pagdadamayang kapag may kalamidad ay dramatiko sa pagtutulungang Pilipino. Katunayan, mas madaling magmobilisa ng tulong na kagyat. Ngunit ang pagbabangong-muli ng tao ang mas komplikado sapagkat makaraan ang maikling panahon, ang tulong ay tumatamlay. Ang ningas ng bayanihan ay hindi tumatagal sa kawalan ng balangkas ng kaisipan para sa pangangasiwa ng disaster, isang lehitimong sanga ng pag-aaral para sa isang displina sa pagtulong na kagyat. Yamang nasa sinturon ng mundo ang Pilipinas pagdating sa mga bagyo at lindol, makapagpapatibay ang disiplina sa mga kaugalian sa pagtulong para makabangong muli at makatayo sa sariling paa ang tao, at hindi dumipende kung kailangan man sa mga tagalabas nang matagal. Maliwanag ang *terms* ng umpisa at hangganan ng pagtutulungang pormal.

Ngunit, takbuhan pa rin ng tao ang namumuno sa pagkuha ng serbisyo. Isang insidente tungkol sa inaasahan sa punong-bayan ang naitala sa dyornal ng mananaliksik.

Dumalaw kami ngayon kay L. sa bayan ng P. May pamangkin siya, 3rd year high school ngayon, na makalawang beses nagpalipat-lipat ng eskuwelahan. Noong kanyang unang taon, nakilala ang bata sa kapitolyo. Sapagkat magaling sa pagtula, inaanyayahan siya noon sa mga programa, haimbawa, *flag raising*, kampanya, atbp. Ngunit sa naging katayuan niyang akademiko, dalawang beses siyang lumipat ng eskuwelahan. Sa ikalawa, pinahirapan siya sapagkat bawal ang *lateral entry*. Ngunit sa sulat-tulong ng opisina ng punong-lalawigan, tinanggap na rin siya.

Mapapansin na nilundagan niya sa pagpunta niya sa Gobernador ang mas malalapit na may pananagutan sa kanya, halimbawa, konsehal o

meyor. May tungkuling tumulong, inaasahang gagawa sila ng paraan. Subalit maitatanong, sa proseso, nagkaroon ba ang bata ng tiwala sa sarili na magagawa niyang makipag-ayos sa mga awtoridad ng eskuwelahan kahit walang “*backer*”? Una pa rito, alam ba niya na may kakayahan siya para hindi magpalipat-lipat? Alin kaya ang tumining sa kanyang loob: ang paglinang ng kakayahan sa pag-aaral o sa pagkuha ng sulat ng politiko?

Sabihin nang kilala siya kayat nauna lamang ang Gobernador sa pagtulong. Hindi niya pinuntahan ang MSWDO. Wala pa kaya siyang alam tungkol sa opisina ng ito? Sa ganitong kaso, makatutulong ang *social worker* sa pagsusuri ng kanyang *school performance vis-a-vis* sa kanyang pamilya, kabarkada, o pinagmumulan. Ngunit ito ay modernong lapit sa kanyang suliranin. Mas malalim sa kanyang kamalayan na ang takbuhan ng nangangailangan ay ang punong-panlalawigan, kahit nanatili na politiko ang sandalan niya. At siya ay ekstensiyon ng politiko.

Kahit sa mga punongbayan may mga kategorya ng tulong na panandalian (na karaniwang persepsiyon ng *welfare*) at tulong na pangmatagalan o pangkaunlaran (*developmental*). Dahil sa kagustuhan ng ilang pinuno na makarating sa mas marami ang tulong ng munisipyo, hindi maiisip kung paano nagkakaroon ng *impact* ang MSWDO, sa panandalian din. Sa mga malalayong barangay, halos wala na nga. At sapagkat ang panayam habang nanaliksik ay nangyari sa silid kung saan maraming ibang naghihintay ng kanilang pagkakataon para makipag-usap sa Meyor, hindi malayong nagpaparinig nga ang Meyor ng kanyang pagtulong, na kailangang ipaabot sa lahat ng humihingi.

Pinapatotohanan lamang na malaking panahon ang nalilihis upang mapaggugulan pa ng *social welfare officer* ang pagpapalano ng pagtulong na uring nagpapaangat ng pamumuhay. Nawawala siya sa gitnang agos ng mga kalakaran sa pamayanan, at naaanod ng mga kontradiksiyon ng pamamahagi sa mga “wala” ng isang institusyong kinakapos naman.

Paano mabubuwal ang pagiging *routinary* ng gawain ng isang *social worker* sa pamahalaang lokal? Kailangan ng panibagong hamon. Magiging inobatibo kung siya ay may lakas-ng-loob na mag-isip, magsalita at magpumilit (*assertive*—iba sa *aggressive* na negatibo). Sa pagsunod sa mga kalakaran, may panunuri ba kung nakasusulong o nakahahadlang ang mga atas ng tungkulin sa mapagpalayang kamalayan? (Nakatutulong nga ba?)

Sa tunggalian ng mga puwersa sa mundo ng pamahalaang lokal, sa pagtatalaga ng mga pananalapi at pinagkukunan ng bayan, may tinig ba ang *social welfare officer* na ipaalam ang kanyang kawsa at posisyon sa kapaligiran? Mailulugar ba niya ang kanyang opisina sa gitna ng mga hinihingi ng mamamayan at minomodelo ng pahatid ng pamahalaan? May lakbaying transpormatibo ang pagtulong ng *social welfare officer*.

Konklusyon

Sa hinaharap, isang mahalagang gawain ang paghahanap ng tamang karawagan sa *social work* at sa opisinang tinatauhan ng praktisyoner. Gawaing panlipunan nga kaya ang dapat itawag sa *social work*? Ang paghahanap ng akmang katawagan ay gawain ng lahat ng disiplina, sapagkat gabay ito sa pagbubuo ng teorya mula sa karanasan at pananaw na Pilipino. Tanggapan ng Pagtutulungan kaya ang kanyang balangkas sa pamahalaang lokal?

Ano nga ba ang pagka-*social work* ng pagtulong, at ano ang pagka-Pilipino ng *social work*? Magkaiba ba ang dalawang tanong na ito, o iisa lang? Bilang panimula, kinakailangan ang isang mapagpalayang kahulugan.

Para sa Pilipinas, ang *social work* ay isang teorya ng pagtulong na layunin ang kaganapang pansarili at panlipunan. Sa praktika ng pagtulong ng *social work*, may tatlong pamantayang makabubuting pansinin: (1) ang itatagal ng tulong, (2) ang pamamaraan o kaparaanan na mapanlahok, at (3) ang patunguhan o direksiyon ng transpormasyong mapagpalaya. Ang tatlong pamantayan ay gumagamit ng pagsusuri at panunuri. Pagsusuri ng mga komponent at relasyon ng mga ito sa isa't isa; panunuri ng kalakasan at kahinaan, sinasabi at di-sinasabi, iginigitna at itinatabi ng pagtulong.

Partikular sa pamahalaang lokal, isang propesyon nga ang *social work* sa pagtulong sa tao, sa loob ng—at hindi hiwalay sa—kani-kanilang mga balangkas panlipunan. Namamagitan ang praktisyoner sa kasalukuyang kalagayan ng kadahupan, sa isang banda, at sa minimithing katiwasayan ng mga takdang miyembro ng isang pamayanan, sa kabilang banda. Sa proseso ng pagtulong, pinagtibay lamang ng *social work* ang mga nariyan nang mga sandigan at katutubong sistema ng pagtayo sa sarili ng indibiduwal, grupo, pamilya, organisasyon, at iba pang institusyon, tulad sa isang *continuum*. Nagbabahaginan ng pagkukunan at nagkakapalitan ng pakinabang mula sa proseso ng pagbabago ang mga nagtutulungan. May

kaparaanang mapanlahok, mapangmulat, nagbabahagi, at nakapangyayari sa kani-kanilang lugar.

Sa kanyang posisyon sa pamahalaang lokal, nakatuon ang praktisyoner sa patunguhan ng kaginhawahan, katarungan, karangalan, at kapayapaan na minimithi ng isang transpormatibong lipunan. Ito ang diwa ng *social work* sa ikatlong milenyo.

Mga rekomendasyon

Upang makahabol sa mga kalakaran ng ika-21/dantaon, tatlong kategorya ng gawain ang maaaring bigyang-pansin ng Pamantasan, Kagawaran (DSWD), at LGU-MSWDO. Pansinin lamang na ang gawaing politikal, pang-ekonomiya, at pangkultura ay magkakaugnay at hindi talaga simpleng napaghihiwalay. Magtulungan ang pamantasan at LGU sa pagpapalakas ng balangkas at konsepto ng pagtulong sa sarili ng mga mamamayan, tungo sa kamulatan at pananagutang panlipunan sa higit na nakararami ng populasyon.

Gawaing politikal

(1) Kumilala ng mga paraan at balangkas tungo sa pormasyon at transpormasyon ng mga pamahalaang lokal (LGU), partikular ng MSWDO.

(2) Bumuo ng mga bagong *niche* ang kolehiyo ng pamantasan para sa pormasyon at transpormasyon ng mga LGU, partikular ng MSWDO. Kumilala ng mga paraang makapag-uugnay sa mga LGU, Pamantasan, at DSWD, halimbawa sa pananaliksik ng mga katutubong paraan ng pagtulong at pagtutulungan sa bayan-bayan, at pagsangkot sa mga *regional, provincial, at municipal flagship program*, atbp.

(3) Pagkilala ng mga bagong papel na ginagampanan ng isang manggagawang panlipunan sa LGU tulad ng mga sumusunod:

Tagapagtanggol, tagapagtaguyod, ibig sabihin, pumasok sa mga balangkas na may kapangyarihan para sa ikalalakas ng kanyang opisina at propesyon. Makipanayam sa Sangguniang Bayan, mga *People's Organization* at *NGO/civil society*. Maging tagapamagitan ng mga nagsusulong at

nagtatangol na mga taong lokal at organisado. Imonitor ang implementasyon ng mga espesipikong batas na may atas ipatupad sa *social worker*, halimbawa, *UN Declaration* ng karapatan ng mga bata, *women's crisis center* sa bawat munisipyo, *pre-school daycare center* sa bawat barangay, korteng pampamilya (*family court*), batas sa pag-aampon (*local and foreign adoption*), mga batas pampamilya, pangkatandaan (*senior citizens*), atbp.

Tagahango, tagapagpabatid, at tagapamahala ng impormasyon hinggil sa mga serbisyong panlipunan.

Tagaplano at tagahango ng mga pagkukunan ng yaman o ng mga likas na materyales, pananalapi, isip at lakas ng tao para sa kanyang opisina at sa mga proyekto ng organisasyon ng mga tao.

Kakapitgawa o networker na magpapalaganap ng mapanlahok na pamamahala ng mga serbisyong pampamayanan, bubuo ng mga sistemang magkakapitgawa habang nagpaplano at nagpapatupad ng mga serbisyo, bilang mga suportang panlipunan. Bagama't kasama ng ibang yunit ng tanggapan ng meyor at mga opisyal o balangkas ng pamahalaang lokal, nagbibigay siya ng puwang para sa pakikisangkot ng kanyang opisina sa gawain ng iba pang *GO* at *NGO/civil society, PO, media* o tagapagpabatid, atbp.

Gawaing pang-ekonomiya

(1) Bilang pagtugon sa pangangailangan ng karagdagang kita, ang maliliit na pangangalakal (*micro-entrepreneurship*) ay isang mundo na hindi man bago ay humahamon ng kahandaan sa mga darating na pagsubok. Mahalagang makapagsanay ang mga kalahok at tauhan ng MSWDO sa pag-oorganisa at pamamahala ng gawaing sosyo-ekonomiko.

Iba't iba ang kategorya ng mga *micro-entrepreneurs* o manininda, ayon sa pinagkukunan ng kapital at kinakalakal. Isang sektor sila na bumubuhay sa ekonomiya. Ngunit hangga't walang transpormasyon ang mga *mini- o micro-entrepreneurs* bilang kolektibo (organisado at magkakaugnay),

ang mga *small capital assistance program* ay, sa pinakamainam, isang pagsasanay lamang sa pagkatuto mula sa isang maikling karanasan.

Layon ng gawaing pang-ekonomiya ang makapag-angat ng pamumuhay sa pagkakaroon ng kita, sa madalian, subalit sa karanasan, hindi pa nga makadagdag ng kita ang programa. Ngunit ang pagkakuha ng wastong paggamit ng teknolohiya sa produksiyon at ang paglahok sa sistema ng kalakalan ng mga produkto ang dapat pansinin ng gawaing pang-ekonomiya sa hinaharap.

(2) Maging mapanuring tagapagpadaloy o behikulo ng mga hinaing ng higit na nakararami, tulad ng magsasaka, mangingisda, maliliit na mangangalakal.

(3) Maging tagapayo o *job counselor* at *central monitor* ng *unemployment, underemployment*, at *job market* habang nakikipagkapitgawa sa yunit na nagpoproseso ng mga *building permit* sa munisipyo. Nang sa gayon, ang lahat ng pagawaing-bayan at konstruksiyon, halimbawa, ay maglaan man lang ng 30% ng *labor requirements* na magmumula sa mismong lugar o bayan ng pagawain.

Gawaing sosyo-kultural at pang-edukasyon

(1) Iba-iba ang katawagan para sa tanggapan ng MSWDO. Iba-iba ang paraan ng pagpapabatid sa madla, kung minsan ay manipis na *computer-print out*, di-pansining papel na may daglat na MSWDO, o kaya ay karatula ng “*This Way to MSWDO.*”

Isawika at gawing malinaw, makahulugan ang karatula ng MSWDO: Isang **tanggapan ng pagtutulungan**, hindi ng nagbibigay; hindi lang nagpapahatid ng kung anuman, kundi nagmumulat pa sa mga tao sa mga nangyayari sa kapaligiran.

Lagyan ng matibay at malikhaing dating sa babasa. Magpaligsahan ng makabuluhang karatula.

(2) Maging sensitibo at mag-ambag sa kamalayan ng mga naisasantabi ng mga likas na kalamidad at pangkaunlarang proyekto, halimbawa, mga biktima ng kalamidad, karahasan, at nasagasaan ng mga patakarang pangkaunlaran.

(3) Para sa edukasyon ng gawaing panlipunan, magtutulungan ang pamantasan at samahan ng mga *social welfare officer*, lokal o pambansa. Bumuo ng isang modelo ng kurikulum para sa LGU na lilikha ng *niche* sa paglilingkod sa sambayanan, at magbibigay-kapangyarihan sa mga mamamayan, tulad ng kaalaman at kasanayan sa:

(a) Pampamayanan, sama-samang pagsusubaybay at pananaliksik sa mga batas, lalo na sa tumutukoy sa mga ninanais palakasin ng batas, maging sa paghawak ng mga kasong pinipili.

(b) Gawaing pagtatanggol o *advocacy work* sa pagsasabatas, pagpapabatid at pagkakaroon ng proteksiyon ng tao—bata at matanda, babae at lalake—at sa pagkalinga ng kanilang kapaligiran.

(c) Sistematikong pagbubuo ng kaalaman sa maliit na negosyo na sa kalipunan ng mga miyembro ay naka-pagpapalabas ng mga patakaran at posisyon bilang kolektibo ng mga negosyante.

(d) Teorya ng praktika ng gawaing panlipunan na sumusuporta at nagpapalakas ng identidad na katutubo at taal sa pagkataong Pilipino.

Kapag naitaas pa ang kasalukuyan at kolektibong antas ng paglilingkod ng mga *social worker* sa pamahalaang lokal, maitataas din ang pagtingin o larawang-diwa ng sambayanan sa pagtulong, lalo pa nga't kung mabibigyan ng sapat na linaw at suporta ang mga mithiin at kaparaanang mapanlahok.

Mga Tala

¹R.A. No. 1, 1946, nagpalabas ng P1,000,000.00 para sa mga *indigents* ng ikalawang digmaang pandaigdig (tingnan ang De Guzman, 1971).

²Panahon ni Gat. A. Villegas—Maynila, nasa loob ng mga dekada 60–70.

³T.L. Mendoza, “Integrated Method of Social Work Practice” sa *SSWAP Workshop Proceedings*, 1969, matapos ang 30 taon, gumamit siya ng ibang pamagat, “Generalist Theory of Social Work Practice” sa *Development Journal*. *Integrated, generalist, integrated*,

unitary, o systemic—nagkakapalitan ang mga kataga sa paglalarawan ng teorya ng praktika sa literatura.

⁴Sa papel na ito, ginagamit ang salitang *social work* ayon sa isinasaad ng batas RA 4373 bilang isang propesyon na dumaraan sa mga pamantayan ng (1) kanilang mga samahang pang-edukasyon at pampropesyon, at (2) sa pagsusulit ng *Professional Regulation Commission*. Lehitimo at lalong kilala sa lipunan ang salitang *social work* at *social worker*. Sa larangan nga, samut-saring puwersa ang nagsasalimbayan at kumakatawan sa iba't ibang porma at pamamaraan ng pagtulong o pagtutulongan. Kaisa at kabilang ang *social work* sa mga gawaing panlipunan, pormal at impormal. (Pasintabi, hindi nga ba't may ilang tao ring may bansag na *social worker*, sa labas ng batas, sa loob ng lipunan?). Kung kaya, hindi lamang ang *social worker* ang tumutulong o nakikipagtulongan. Magkagayunman, sa tahasang paggamit ng “gawaing panlipunan” at “manggagawang panlipunan” hindi na maikakaila o maitatwa ng propesyonal ang pananagutan para kritikal na magpanday ng konsepto ng *social work*, bilang pagkukunan ng kaalaman sa pagtulong at gawaing panlipunan. May maiaambag ang Pilipinong *social worker* sa karatig at ibang bansa. Kahanay ng *obrero social* sa Latin America, may karanasan at kasaysayan ang propesyon sa Pilipinas. Hindi pa ba sapat ang limampung taon ng pagsasapraktika sa bansa, para angkinin ang katagang *social work* sa bokabularyong Pilipino?

⁵Itinaguyod ang proyektong pananaliksik ng NTISW-DSWD at U.P.-ORC (Veneracion, ulat ng pananaliksik, 1998).

⁶M.C.J. Veneracion, “*A Cultural Analysis of DSWD: Paradigm Shift from Dole-out to Self-Reliance: Cultural Organization of DSWD*,” para sa pambansang pananaw; at ang “*Devolution in Transition: NGA-LGU Relations, DSWD*,” para sa panlokal na pag-aaral ng burukrasya. Ang mga nabanggit na pag-aaral ay naging pundasyon ng panukala ng pananaliksik. Piniling pag-aralan ang DSWD sapagkat ito ang organisasyon na may pinakamalaking *market demand* sa mga *social worker* at abot sa buong kapuluan ng Pilipinas.

⁷“The process seems to start with a foreign dish in its original form, brought by foreigners (Chinese traders, Spanish missionaries). It is then taught to a native cook, who naturally adapts it to the tastes he knows and the ingredients he can get, thus both borrowing and adapting. Eventually, he improvises on it, thus creating a new dish that in time becomes so entrenched in the native cuisine and lifestyle that its origins are practically forgotten. That is indigenization, and in the Philippines, the process starts with a foreign element and ends with a dish that can truly be called part of Philippine cuisine” (Fernandez & Alegre, 1988, p. 38).

⁸Sa bisa ng *Local Government Code*, noon lamang 1991 inilipat at sumailalim ang mga *provincial, city*, at *municipal social welfare officers* sa pamahalang lokal. Sa bagong kaayusan, sa punongbayan nananagot ang *social welfare officer*.

⁹Taliwas sa kinagisnan ang paghingi ng tulong mula sa isang opisina sa panahon ng kagipitan. Karaniwan, pupunta muna ang tao sa kamag-anakan kundi man sa kapitbahayan (Santiago, 1953). Puwera na lang kung nakakonekta ang tao sa pulitikong lider. Kaya nga, hindi palasak ang salitang “kliyente” kundi rin lang magkapwa-*social worker* ang nag-uusap. Ang salitang “tao” ang kadalasang gamit sa pamayanan. Halimbawa, “May taong dumating, hinahanap daw ang *social worker*....”

¹⁰Sa mga bumibisita sa Bulacan, may pahayag ang pamahalaan noon: “Tuloy po kayo sa Bulacan, lalawigan ng malalawig na bukirin, magigiting na bayani, at naggagandahang mga dilag” (Billboard, MacArthur Highway, Valenzuela, Bulacan, dekada 50–60).

Sanggunian

Almanzor, A., Lasan, D., & Limcaco, J. (1965). *The social work concepts of self-determination and confidentiality viewed within Philippine value orientation*. Philippine School of Social Work and the Asia Foundation: Manila.

Alojado, V. (1994). Exploratory study of the characteristics of hansenites in Mindanao Central Sanitarium. Master's thesis, CSWCD, University of the Philippines Diliman.

Belarmino, C. M. (1985). Analysis of services rendered by *social workers* in Sapang Palay. Master's thesis, Philippine School of Social Work, Philippine Women's University. Nasa S. S. Ferrer, Abstracts of Philippine Researches in Social Work 1951-1976. Master's thesis, Institute of Library Science, University of the Philippines Diliman.

Bolivar, E. C. (1999). Effects of devolution on the role performance of devolved social workers in Nueva Ecija and Pampanga. Master's thesis, College of Social Work and Community Development, University of the Philippines Diliman.

Bonifacio, M. (1995). The transformative nature of social work. 1973. Reprinted in M.C.J. Veneracion (Ed.), *Social work: tradition and profession in the Philippines* (pp. 107-110). Bulacan: MSV Press.

Cariño, L. (1998). Governance in local communities: Towards development and democracy. Papel na binasa sa University of the Philippines Diliman Faculty Conference.

Castillo, F. (1986). The socio-political functions of social welfare in the Philippines: A historical study. Master's thesis, Asian Center, University of the Philippines Diliman.

Chai, F. (1985). Organization development: A tool for social work administration. Master's thesis, CSWCD, University of the Philippines Diliman. Nasa S. S. Ferrer, Abstracts of Philippine Researches in Social Work 1951-1976. Master's thesis, Institute of Library Science, University of the Philippines Diliman.

- Cordero, E., Fondevilla, R., & Pangalangan, E. (Eds.). (2000). *Philippine Social Work Encyclopedia*. Manila: Alger Foundation, Inc.
- De Guzman, L. S. (Ed.). (1971). *Philippine Encyclopedia of Social Work*. Manila: Philippine Association of Social Workers, Inc.
- _____. (Ed.). (1977). *Philippine Encyclopedia of Social Work*. Manila: DSSD.
- _____. (1993). *Introduction to social work*. Quezon City: New Day Publishers.
- De Jesus, M. C. (1968). Identifying, classifying, and evaluating social group work skills in direct practice. Master's thesis, CAS, University of the Philippines Diliman.
- De la Cruz, P. T. (1999). A group work approach with children who are victims of incest in residential care. Master's thesis, CSWCD, University of the Philippines Diliman.
- De la Cruz, V. R. (1996). Psychosocial correlates of school performance among children of the ERDA assistance program in Smokey Mountain. Master's thesis, CSWCD, University of the Philippines Diliman.
- Department of Social Welfare. (1970). *Exploring social work practice*. Manila: Bureau of Printing.
- Doromal, M. G. (1997). Psychosocial profile of the service transplant recipients: Its use in the assessment of potential transplant recipients of the National Kidney and Transplant Institute. Master's thesis, CSWCD, University of the Philippines Diliman.
- Enriquez, V. (1992). *From colonial to liberation psychology*. Quezon City: U.P. Press.
- Español, B. L. (1989). Participatory evaluation of the Maryknoll Ibayo Partnership Program in Community Development. Master's thesis, CSWCD, University of the Philippines Diliman.
- Evio, P. (1985). Perceptions of street children on themselves, their families and street life, and agency programs and services. Master's thesis, CSWCD, University of the Philippines Diliman.
- Nasa S. S. Ferrer, Abstracts of Philippine Researches in Social Work 1951-1976. Master's thesis, Institute of Library Science, University of the Philippines Diliman.
- Department of Social Work Faculty. (1978). *Realities of social work practice: The MSSD experience*. ISWCD, University of the Philippines Diliman.
- Fernandez, D. G., & Alegre, E. N. (1988). *Sarap: Essays on Philippine food. Mr. & Mrs.* Manila: Hiraya Press.
- Franco, N. (1985). Background characteristics and self-image of adult mendicants. Master's thesis, ISWCD, University of the Philippines Diliman.
- Nasa S. S. Ferrer, Abstracts of Philippine Researches in Social Work 1951-1976. Master's thesis, Institute of Library Science, University of the Philippines Diliman.
- Friedlander, W. A. (1961/1974). *Introduction to social welfare*. New Jersey: Prentice Hall, Inc.

Gabriel, A. (1985). Clientele needs and social services of Catholic Charities. Master's thesis, ISWCD, University of the Philippines Diliman. Nasa S. S. Ferrer, Abstracts of Philippine Researches in Social Work 1951-1976. Master's thesis, University of the Philippines Diliman.

Guerrero, S., Maslang, E.V., & De Los Reyes E. P. (1982). Survey of social work and community development research in the Philippines, *Social Work*, 27(1-2), 44-57.

Gutierrez, C. L. (1985). Study of the social service unit of P.G.H.: Organization, personnel, and functions. Master's thesis, College of Arts and Letters, University of the Philippines Diliman. Nasa S. S. Ferrer, Abstracts of Philippine Researches in Social Work 1951-1976. Master's thesis, Institute of Library Science, University of the Philippines Diliman.

International Association of Schools of Social Work (IASSW). (1976). Professional education for social work: The universal and the particular. In *Social realities and the social work response: Proceedings of the 17th International Congress in Puerto Rico* (pp. 3-30). New York: IASSW.

Isaac, L. V. (1985). Effectiveness of a community service program for organized groups in low-income areas. Master's thesis, PSSW-P.W.U. Nasa S. S. Ferrer, Abstracts of Philippine Researches in Social Work 1951-1976. Master's thesis, Institute of Library Science, University of the Philippines Diliman

Jacinto, A. (1977). An exploratory study of Iraya life and factors related to their popular participation in welfare programs and services in oriental Mindoro. Master's thesis, ISWCD, University of the Philippines Diliman.

Jocano, F. L. (1980). *Social work in the Philippines: A historical overview*. Quezon City: New Day Publishers.

Katigbak, M. (1985). Analysis of the good shepherd reeducation program for adolescent girls with problems. Master's thesis, Ateneo de Manila University. Nasa S. S. Ferrer, Abstracts of Philippine Researches in Social Work 1951-1976. Master's thesis, Institute of Library Science, University of the Philippines Diliman.

Kuitenbrouer, J. (1995). Social welfare: for dependency or self-reliance? (A U.N. adviser's report to the Hon. Sec. Estefania A. Lim, DSSD, ca. 1975-1976). In M.C.J. Veneracion (Ed.), *Social work: tradition and profession in the Philippines* (pp. 71-90). Bulacan: MSV Press.

Laurea, R. (1985). Appraisal of the techniques of law enforcement agencies in the treatment of juvenile delinquency in Iloilo City. Master's thesis, Central Philippine University, Iloilo. Nasa S. S. Ferrer, Abstracts of Philippine Researches in Social Work 1951-1976. Master's thesis, Institute of Library Science, University of the Philippines Diliman.

Leones, J., & Yu, N. (2000). Livelihood and enterprise development. In E. Cordero, R. Fondevilla, & E. Pangalangan (Eds.), *Philippine Encyclopedia of Social Work* (pp. 139-154). NASWEI & Algers Foundation, Inc. Manila: Mega Books.

Lopez, L. (1985). Social work supervision in rural field instruction. Master's thesis, ISWCD, University of the Philippines Diliman. Nasa S. S. Ferrer, Abstracts of Philippine Researches in Social Work 1951-1976. Master's thesis, Institute of Library Science, University of the Philippines Diliman.

Mendoza, T. L. (1981). *Social welfare and social work: An introduction*. Cebu: Cornejo & Sons.

_____. (1995). The teaching of integrated social work practice: a proposed model. In M.C. J. Veneracion (Ed.), *Social work: tradition and profession in the Philippines* (pp. 40-46). Bulacan: MSV Press. (Original work published 1968.)

_____. (1999). Generalist theory of social work practice. *CSWCD Development Journal* 2, (1), 1-14.

Palacios, T. (1976). People's organization: An instrument against poverty. Paper read at the Philippine Sociological Convention, Quezon City.

Pangalangan, E. (1973). *Short stories for social work education* (Final report). ISWCD, University of the Philippines Diliman.

_____. (1985). Blind adults: problems in vocational rehabilitation. Master's thesis, CAS, University of the Philippines Diliman. Nasa S. S. Ferrer, Abstracts of Philippine Researches in Social Work 1951-1976. Master's thesis, Institute of Library Science, University of the Philippines Diliman.

Pangalangan, E., & Bonifacio, A. (1976). Study of poverty through plays (Final report). ISWCD, University of the Philippines Diliman: DSSD & UNICEF

PASWI. (1970/1977). *Philippine Social Work Encyclopedia*, Manila: PASWI.

Perez, J. (1985). Study of social work content in the functions of family planning. Master's thesis, CSWCD, University of the Philippines Diliman. Nasa S. S. Ferrer, Abstracts of Philippine Researches in Social Work 1951-1976. Master's thesis, Institute of Library Science, University of the Philippines Diliman.

Perez, R. (1976). Some factors affecting effectiveness of diverse social welfare programs and services extended to Iraya-Mangyans, Magahig1, Bago Oriental Mindoro. Master's thesis, ISWCD, University of the Philippines Diliman.

Pineda, D. (1975). Explorations for the use of social work methods and practice in agrarian reform. Master's thesis, CSWCD, University of the Philippines Diliman

Quieta, R. (1989). Evaluation of the DSWD self-employment assistance program. *Philippine Journal of Public Administration*, 33 (2), 170-189.

Resnick, R. P. (1976). *Indigenization of social work: Conscientization and social work in Chile*. New York: Wurzweiler School of Social Work, Yeshiva University.

Rosenstein, B. J. (1985). Effects of a social work program upon the self-esteem of students at an elementary school. Master's thesis, PSSW-P.W.U. Nasa S. S. Ferrer, Abstracts of Philippine Researches in Social Work 1951-1976. Master's thesis, Institute of Library Science, University of the Philippines Diliman.

Santiago, C. (1953). Welfare functions of the Filipino family in a low-cost housing community. Master's thesis, College of Liberal Arts, University of the Philippines Diliman.

Sheaffor, B., Horejsi, C. R, & Horejsi, G. A. (2000). *Techniques and guidelines for social work practice* (5th ed.). U.S.: Allyn & Bacon.

Spradley, J. (1979). *The ethnographic interview*. U.S.: Holt, Rinehart & Winston.

SSWAP. (1967-1969). Proceedings of seminar workshops. Schools of Social Work Association of the Philippines and SWA-UNICEF Assisted Project.

Tan-Misuari, D. (1971). Some selected demographic variables of families in exterior port area, Jolo. Master's thesis, ISWCD, University of the Philippines Diliman.

Uy, H. R. (1985). Nangka pilot project of Philippine rural reconstruction movement: An evaluation of methods used in stimulating interest in community development, Master's thesis, PSSW-PWU. Nasa S. S. Ferrer, Abstracts of Philippine Researches in Social Work 1951-1976. Master's thesis, Institute of Library Science, University of the Philippines Diliman.

Veneracion, M. C. J. (Ed.). (1995). *Social work: Tradition and profession in the Philippines*. Bulacan: MSV Press.

_____. (1998). *Pagtulong: Gawaing panlipunan sa pamahalaang lokal*. Quezon City: Kaiser Press.

Villegas, E. (1967). Socio-cultural values in casework treatment. Master's thesis, PSSW-PWU, Manila.

Date Received: March 30, 2000

Ma. Corazon J. Veneracion is a Professor at the College of Social Work and Community Development, University of the Philippines Diliman.